



FOCH
le défi
HOSPITALIER
Rapport d'activité 2017

FOCH, LE DÉFI HOSPITALIER

RAPPORT D'ACTIVITÉ 2017

03	CORPORATE PROFILE
04	INTERVIEW DES PRÉSIDENTS
06	DES CONSEILS D'ADMINISTRATION ACTIFS
08	FAITS MARQUANTS 2017
10	DÉFI N°1 : LA BIENVEILLANCE
12	L'AMÉLIORATION DU PARCOURS PATIENT AU CŒUR DES ACTIONS DE FOCH
15	DES LIENS POUR ÉLARGIR L'ACCÈS AUX SOINS
16	QUALITÉ DES SOINS ET QUALITÉ DE VIE, UNE DOUBLE AMBITION
18	DÉFI N°2 : LA PERFORMANCE
20	FOCH, L'AMBITION DE L'EXCELLENCE
23	AUJOURD'HUI POUR LA MÉDECINE DE DEMAIN
25	HÔPITAL FOCH : RÉSULTATS 2017
30	FONDATION FOCH : RÉSULTATS 2017

FONDATION FOCH

Reconnue d'utilité publique depuis sa création, en 1929, la Fondation Foch est à la fois le fruit d'une idée généreuse et l'incarnation de la bienveillance, au cœur de la mission de son Hôpital.

Le rôle de la Fondation est donc, en premier lieu, d'assurer des soins médicaux et chirurgicaux en faisant fonctionner un établissement hospitalier sans but lucratif, de manière illimitée dans le temps et accessible à tous.

La Fondation Foch fait appel à la générosité du public pour mener à bien les projets de l'Hôpital Foch. Parmi ces projets, on trouve les travaux de recherche, de rénovation, d'équipement et de formation qui font de l'Hôpital un lieu d'accueil et de soins optimal pour ses patients. L'Hôpital Foch est la raison d'être de sa Fondation.

Ainsi, du choix des dossiers à la définition du mode de financement, en passant par les éventuelles campagnes de collecte et le versement des fonds à l'Hôpital, la Fondation a pour objectif d'assurer et de pérenniser le bien-être du patient.

HÔPITAL FOCH

L'Hôpital Foch s'est donné pour mission d'assurer les meilleurs soins médicaux et chirurgicaux et de les rendre accessibles à tous. Symbole de performance médicale et de bienveillance, l'Hôpital accueille, prend en charge et suit ses patients en veillant toujours à leur assurer le parcours de soins le plus adapté.

Établissement de santé privé d'intérêt collectif (ESPIC) inauguré en 1936, l'Hôpital Foch revendique cette double identité grâce à laquelle il allie la volonté de venir en aide au plus grand nombre, propre au service public, et la flexibilité d'une gestion privée.

Depuis 1996, la gestion et le développement de l'Hôpital Foch ont été confiés par la Fondation Foch à l'Association Hôpital Foch, association à but non lucratif constituée conjointement avec le conseil général des Hauts-de-Seine et la mairie de Suresnes.

Pour toutes ces raisons, l'Hôpital Foch est un hôpital bien à part, riche de cette double identité et de cette double mission rendues possibles par le travail mené par sa Fondation, laquelle soutient financièrement ses projets d'infrastructures, d'innovation et de recherche.



Jean-Louis BÜHL
Président
de la Fondation Foch

Jean-Paul VERMÈS
Président
de l'Association Hôpital Foch

HÔPITAL FOCH,
FONDATION FOCH,
DEUX ASSOCIATIONS,
UNE SEULE AMBITION :
le patient

Foch a fêté ses 80 ans en 2017. Quels enseignements retirez-vous de cette longue histoire ?

Jean-Paul VERMÈS : Elle prouve que notre modèle d'hôpital privé à but non lucratif, très répandu dans le monde, mais encore minoritaire en France, est le bon modèle, tant en matière d'excellence des soins, que d'écoute des patients, de souplesse et d'efficacité. Mais aussi de financement de l'innovation et de la recherche, grâce à notre Fondation.

Jean-Louis BÜHL : Responsable de la pérennité et du développement de l'Hôpital Foch, la Fondation en a délégué l'exploitation à l'association qu'elle a fondée avec la ville de Suresnes et le conseil départemental. Ce positionnement bicéphale, qui conjugue les valeurs du service public avec la rigueur et l'agilité d'une gestion privée, est très apprécié des donateurs.

Le bien-être des patients et la qualité d'accueil sont une de vos marques de fabrique. Par quoi se sont-ils traduits en 2017 ?

J.-P. V. : Par de gros travaux de rénovation pour rendre nos locaux encore plus agréables, et une décentralisation de l'accueil pour le rapprocher de chaque lieu de consultation. Ces investissements se poursuivront en 2018, notamment dans les soins de support, dont Foch veut faire une de ses pièces maîtresses.

J.-L. B. : Pour rester à la pointe de ces sujets, il nous faut conjuguer à la fois l'humain et le numérique. Car, outre la qualité des soins, un patient a besoin, pour guérir, de rester en contact avec nous avant comme après son passage à l'Hôpital.

En 2017, vous avez à la fois rénové et investi dans vos infrastructures comme dans vos équipements. Quelles ont été vos priorités ?

J.-P. V. : Au-delà de l'accueil et du confort hôtelier de nos patients, nous avons réorganisé notre service de néphrologie et restructuré tous nos locaux de consultations. En 2018, nous allons restructurer notre service de pneumologie, renouveler tout notre plateau d'imagerie et développer notre chirurgie robotique.

J.-L. B. : L'excellence de nos pôles et de nos équipes nous oblige. Pour pouvoir offrir à nos patients des soins à la hauteur de leurs attentes, nous devons être à la fois à la pointe sur la recherche et sur les investissements. Et ce, en particulier lorsqu'on parle de chirurgie du cancer, de greffes ou de radiologie interventionnelle. Autant de domaines pour lesquels la Fondation sollicite la générosité publique.

Foch mise beaucoup sur le numérique. Quelle a été votre actualité en 2017 ?

J.-P. V. : En 2017, nous avons mis l'accent sur le lien avec la médecine de ville. En 2018, notre priorité sera le patient, avec un tout nouveau portail pour qu'il puisse prendre rendez-vous en ligne, faire ses démarches administratives et consulter ses données médicales.

Vous êtes reconnu dans de nombreuses spécialités. Pouvez-vous nous en dire plus sur vos recherches ?

J.-P. V. : Après avoir ouvert en 2017 l'un des plus importants plateaux français de procréation médicalement assistée, nous allons procéder, d'ici à 2019, à la première greffe d'utérus en France. Leader dans la recherche sur les greffes et les cancers de la vessie, nous allons ouvrir en 2018 une chaire de transplantation et candidater à un projet de recherche universitaire en oncologie de la vessie. Enfin, nous travaillons également à un dispositif révolutionnaire qui détectera des maladies ou des rechutes en analysant le souffle d'un patient.

Et vos partenariats ?

J.-L. B. : Pour développer son activité et son rayonnement, comme pour améliorer son efficacité, notre Hôpital doit s'ouvrir et travailler avec d'autres. Avec l'institut Curie, pour devenir l'un des leaders français de la chirurgie des cancers. Avec l'Alliance Hospitalière de l'Ouest Parisien, pour développer des parcours patients et mutualiser les fonctions support. Avec nos partenaires de Paris Hospital Foundations, pour accueillir les patients étrangers.

Vos équipes sont au cœur de ces succès. Comment les embarquez-vous ? Et comment y contribue la Fondation ?

J.-P. V. : En optant pour la concertation la plus large, principalement dès qu'il s'agit de stratégie, comme nous le ferons en 2018.

J.-L. B. : En nous associant à ces travaux, puis en les relayant auprès de ceux dont nous sollicitons la générosité. En ce sens, le projet de l'Hôpital est aussi celui de la Fondation qui le soutient.

Ce qu'il est important de souligner, dans notre modèle d'hôpital privé issu d'une Fondation, c'est que le public est appelé à s'associer directement par sa générosité aux projets de l'Hôpital et à ceux de ses éminents médecins. Il est invité, au travers la Fondation, à s'approprier ces projets et à en contrôler l'effectivité et les résultats. Il peut participer directement avec la Fondation à l'avenir et au développement de l'Hôpital. C'est un élément clé que nous cherchons à développer toujours davantage en sollicitant la confiance des mécènes et des philanthropes.

DES CONSEILS D'ADMINISTRATION ACTIFS, QUI AGISSENT EN CONCERTATION

MEMBRES DU CONSEIL D'ADMINISTRATION DE L'HÔPITAL FOCH

M. Nicolas MÉRINDOL
Trésorier
Carmin France

M. Yves BARRAULT
Secrétaire
Consultant Expert Santé

M. Guy BERGER
Président
de chambre honoraire
à la Cour des comptes

Mme Nasser HAMZA
Conseiller Municipal
à la Mairie de Suresnes

**M. le Professeur
Didier HOUSSIN**
Représentant l'AP-HP
Président du conseil
de l'Anses

M. Patrice CORBIN
Avocat
au barreau de Paris

**M. le Professeur
Olivier DUBOURG**
Représentant la faculté
Responsable de pôle
à l'Hôpital Ambroise-Paré

Mme Fatiha BENHATRI
Secrétaire du comité
d'entreprise de l'Hôpital

M. Jean-Paul VERMÈS
Président de l'Hôpital Foch
Président de VMS France
Vice-président délégué
de la chambre
de commerce et d'industrie
de Paris-Île-de-France

M. Jean-Louis BÜHL
Président de la Fondation Foch
Trésorier-payeur général (h)
Ancien IGAS

Mme Isabelle KNOCK-MÉO
Vice-présidente
Administratrice civile hors classe
au ministère de l'Économie
Ex-secrétaire générale
du Codice

M. Henri BALSAN
Directeur délégué
Île-de-France Engie
Directeur délégué
Grand Paris
Direction Institutions
France et Territoires

Mme Brigitte BONAN
Présidente
de la commission
médicale d'établissement
de l'Hôpital Foch
Pharmacien chef de service

M. Christian DUPUY
Maire de Suresnes
Vice-président du conseil
départemental
des Hauts-de-Seine
Vice-président du Territoire
Paris Ouest la Défense

MEMBRES DU CONSEIL D'ADMINISTRATION DE LA FONDATION FOCH

M. Guillaume D'HAUTEVILLE
Trésorier
Vice-Chairman
d'Access Industries

**M. Jean-Sébastien
LETOURNEUR**
Secrétaire général adjoint
Président d'honneur
de l'UNIDEN

Mme Alexandra FOURCADE
Conseillère départementale
des Hauts-de-Seine
Première adjointe au maire
de Neuilly-sur-Seine

M. Olivier JOËL
Président de la Cité
des Fleurs-Diaconesses

Mme Marie NUGENT-HEAD
Présidente Printempia Corp.

Mme Isabelle SANTESTEBAN
Avocat
Administrateur national
FEHAP

M. Alain de POLIGNAC
Administrateur de l'association
française de l'Ordre de Malte
Ingénieur chimiste - œnologue

M. Michael SEGALLA, Ph.D.
Professor of Management
HEC Paris School of
Management

M. Antoine TREUILLE
Directeur de sociétés
Administrateur de la
French-American Foundation
United States

M. Vincent BERTON
Secrétaire général,
Préfecture des Hauts-de-Seine

27
services

2000
collaborateurs

300
médecins

1485 K€
reversés par la Fondation
à l'Hôpital Foch

7219
donateurs

12281
dons

faits marquants 2017

MARS

L'HÔPITAL FOCH EST DÉSIGNÉ CENTRE D'ÉTUDE ET DE TRAITEMENT DE LA DOULEUR (CETD) PAR L'ARS

Constitué d'une équipe pluridisciplinaire composée de médecins algologues, d'anesthésistes, d'un neurochirurgien, d'infirmières ressources douleur, de psychologues et d'un secrétariat spécifique, le centre a pour mission d'optimiser la prise en charge de la douleur du patient au sein de l'Hôpital et de contribuer à la recherche médicale dans ce domaine.

 Campagne de levée de fonds par la Fondation Foch pour la plateforme de suivi à domicile des patients

AVRIL

LANCEMENT DES CÉLÉBRATIONS DES 80 ANS DE L'HÔPITAL AVEC LE «LOL PROJECT»



Pour l'occasion, 160 éclats de rire de patients et salariés — médecins, brancardier, agents d'accueil et infirmiers — sont immortalisés par le photographe David Kent. L'ensemble des photos des volontaires ont été assemblées dans un panneau inauguré par le maire de Suresnes, Christian Dupuy, à l'accueil de l'Hôpital. Suivront une série d'événements dont la fête du personnel ou le « Vis ma vie » entre collègues plébiscités par les participants.

 Campagne de levée de fonds pour l'acquisition d'une minisonde échographique et du système de navigation pulmonaire Bronchus Lungpoint

MAI/JUIN

L'HÔPITAL FOCH LANCE «FOCH&CO», UN RÉSEAU SOCIAL DESTINÉ À SES SALARIÉS



La plateforme est née de la collaboration entre l'Hôpital Foch et la start-up People Like Us, créatrice du réseau social affinitaire MYHospiFriends à destination des patients. Plus de 500 professionnels ont aujourd'hui créé leur profil et peuvent ainsi se retrouver autour de centres d'intérêts communs. Foch&Co propose aussi une offre de conciergerie en ligne. Avec Foch&Co, l'Hôpital Foch confirme son ambition de se placer dans une dynamique de leader dans les concepts novateurs et réaffirme l'idée que le bien-être des patients passe aussi par celui de ses salariés.

PARIS HOSPITAL FOUNDATIONS, UNE PLATEFORME DE PRISE EN CHARGE POUR PATIENTS ÉTRANGERS



L'Hôpital Foch, la Fondation Adolphe-de-Rotschild et le groupe hospitalier Diaconesses Croix Saint-Simon s'associent pour créer Paris Hospital Foundations, une plateforme commune de prise en charge au service des patients du monde entier. Elle a pour mission de proposer aux patients de tous les pays une offre de soins structurée et complète, facile (grâce à un point de contact unique) et de qualité, avec une prise en charge qui va du diagnostic à l'hospitalisation, et jusqu'à l'assistance aux formalités administratives, à l'hébergement, au transport ou à l'interprétariat.

 Campagne de levée de fonds pour le Volatolome

SEPTEMBRE

CRÉATION DE L'ALLIANCE HOSPITALIÈRE DE L'OUEST PARISIEN, UNION DE 6 ACTEURS PRIVÉS À BUT NON LUCRATIF




Elle se compose de l'Hôpital Foch de Suresnes (MCO), l'Institut Hospitalier Franco-Britannique de Levallois-Perret (MCO), la Fondation Santé Service (HAD), la Cité des Fleurs à Courbevoie (SSR), l'Hôpital Gouin à Clichy (SSR), la Fondation Diaconesses de Reuilly (plusieurs établissements dans l'Ouest parisien, dont la maison médicale Notre-Dame-du-Lac), la résidence Solemnes à Courbevoie (EPHAD). Cette alliance fait du groupement l'ensemble privé à but non lucratif le plus important de la région parisienne. Elle a pour mission de garantir aux patients l'accès aux meilleurs plateaux techniques et d'organiser des parcours de soins mieux coordonnés.

INAUGURATION DE LA MAISON DES USAGERS DE L'HÔPITAL FOCH

Les nouvelles modalités d'accès à l'information médicale entraînent des bouleversements dans la relation soignant/soigné, et les associations d'usagers jouent un rôle grandissant dans l'accompagnement des patients dans leur parcours de soins. Pour cette raison, l'Hôpital Foch inaugure la Maison des Usagers. Lieu d'écoute, d'informations, de prévention, d'entraide et de soutien, la Maison des Usagers de Foch constitue un trait d'union entre les usagers et les professionnels de santé. Les bénévoles apportent une écoute et des informations qui s'appuient sur leur expérience au sein des associations partenaires pour accompagner les patients.

OCTOBRE

 Campagne de levée de fonds pour financer le dispositif Télémétrie pour la prévention et la diminution de la récurrence des AVC

NOVEMBRE

L'HÔPITAL FOCH ADOPTE WHOOG



Cette plateforme optimise la gestion de l'absentéisme imprévu de son personnel dans le cadre du projet qualité de vie au travail. La plateforme est associée à la mise en place d'une bourse aux remplacements avec les salariés et les vacataires volontaires : elle définit en moins de 4 secondes le poste à remplacer, diffuse le message aux salariés et vacataires, centralise les réponses, supervise la régulation des flux et intervient comme intercesseur. La facilité et la rapidité de déploiement de la plateforme, ainsi que son rôle dans l'amélioration de la qualité de vie au travail ont rapidement séduit les collaborateurs.

DÉCEMBRE

L'HÔPITAL FÊTE SES 80 ANS PUBLICATION DU LIVRE «1937-2017 : HISTOIRE D'UN HÔPITAL»



Ouvert le 2 décembre 1937, il est aujourd'hui non seulement l'un des établissements les plus importants par la taille, mais aussi l'un des plus performants d'Île-de-France. Établissement privé universitaire à but non lucratif, le bien-être du patient a toujours été au centre de ses préoccupations et ses pôles d'excellence sont reconnus aussi bien en France qu'à l'étranger.

Pour l'occasion, un livre hommage «1937-2017, l'histoire d'un hôpital» est publié.



 Campagne de levée de fonds pour l'ouverture du CEMSOP (Centre d'Expertise Médico-Sportive de l'Ouest Parisien)



DÉFI N°1
la bienveillance

La qualité des soins ne s'arrête pas à la sortie de l'Hôpital. Elle demande d'être présente en amont, par la prévention, et le rester par la suite. Le rôle de Foch est de prendre toute sa place dans le parcours de santé des patients. De les préparer aux interventions, de promouvoir les bonnes pratiques qui hâtent la convalescence, par l'exercice physique, notamment, de développer les soins infirmiers à domicile, et d'accorder une attention particulière aux proches et aux familles. Et de prodiguer à toutes et à tous, et en toutes circonstances, une chaleur humaine exemplaire.

L'AMÉLIORATION DU *parcours patient* AU CŒUR DES ACTIONS DE FOCH

PRENDRE SOIN DES PATIENTS AU-DELÀ DES SOINS, TELLE EST L'AMBITION DE L'HÔPITAL FOCH ET DE SA FONDATION. EN LES ACCUEILLANT, EN LES ACCOMPAGNANT ET EN VEILLANT SUR EUX : AVANT ET PENDANT LEUR SÉJOUR, MAIS AUSSI APRÈS.

Améliorer les conditions d'accueil des patients

De leur prise de rendez-vous à leur première visite au sein de l'Hôpital, puis durant leur séjour, les patients de l'Hôpital Foch, tout comme leurs proches, sont pris en charge avec bienveillance, grâce au soutien de la Fondation. Ainsi, pour mieux les accueillir, Foch a créé en 2017 une Maison des Usagers où ils peuvent non seulement s'informer, mais aussi échanger avec les associations de l'Hôpital. Pour fluidifier les entrées, l'accueil des consultations a été décentralisé ; celui des hospitalisations le sera à partir de 2018. Enfin, depuis fin 2017, les patients peuvent prendre rendez-vous en ligne 24h/24, grâce à Doctolib.

À la pointe du numérique, Foch offre, en outre, à ses patients un bouquet de services avec un réseau social pour qu'ils puissent dialoguer entre eux, une « appli » pour accéder à toutes les informations pratiques, ainsi qu'un système de géolocalisation unique en Europe. Autant d'avancées qui seront intégrées à la future chambre connectée.

Par ailleurs, le confort des patients s'est, quant à lui, encore amélioré en 2017, grâce à une conciergerie, un nouveau système de restauration, des parties communes rénovées, ainsi que la réhabilitation des services de neurologie et de neurochirurgie, avec le soutien de la Fondation Foch.

Rendre la ville et l'Hôpital toujours plus proches

Parce que les spécialistes de l'Hôpital et le médecin traitant doivent pouvoir échanger rapidement au sujet

de chaque patient, Foch a mis en place des outils pour accélérer ces échanges. Ainsi les comptes rendus de consultations sont-ils désormais envoyés par messagerie sécurisée dans tous les cabinets de consultation en ville.

Un système de dictée vocale a aussi été testé dans deux services pilotes en neurologie et pneumologie. Enfin, grâce à la plateforme numérique de liaison avec la ville, Apicea, les généralistes peuvent suivre leur patient hospitalisé en temps réel, de son admission à sa sortie. Sur les 370 médecins adressant plus de 8 patients par an à l'Hôpital Foch, 260 se sont connectés au dispositif. Des ajustements sont en cours pour rendre la plateforme plus ergonomique et ainsi répondre aux attentes de tous. Pour aller à leur rencontre et s'assurer que les informations circulent bien, une visiteuse médicale a en outre été recrutée.

Des patients suivis de très près, avant comme après leur hospitalisation

À première vue, rien ne ressemble moins à un patient qui doit se faire opérer qu'un sportif de haut niveau qui doit s'entraîner avant une compétition. À l'Hôpital Foch, si.

S'appuyant sur les travaux de l'université McGill de Montréal, la Fondation-Hôpital Foch a en effet mis au point un programme d'entraînement préopératoire unique en France.

L'objectif : améliorer l'état physique et mental des patients qui doivent subir une intervention ou suivre un traitement lourd pour qu'ils répondent mieux aux soins et récupèrent mieux après. Selon les travaux canadiens, la fatigue diminuerait ainsi, par exemple, de moitié pendant une

chimiothérapie et la survie augmenterait de 30% dans certains cancers. Ce suivi préopératoire conforte le leadership de Foch en la matière et se poursuit par un suivi postopératoire qui va bien au-delà du strict geste médical.

En lien direct avec la politique de santé promue par le ministère, ces actions vont être regroupées au sein du Centre d'expertise médico-sportive de l'ouest parisien (CEMSOP), qui a été inauguré en 2018.

Enfin, une plateforme a été mise en place en 2017 pour veiller sur les patients après leur sortie, grâce à des objets connectés, en partenariat également avec la Fondation Foch.



LA MAISON DES USAGERS, UN LIEU CHALEUREUX

« L'ouverture de ce lieu était très attendue par les usagers de l'Hôpital. Cet endroit chaleureux et convivial nous est destiné à 100%. Il s'agit d'un lieu d'accueil, d'écoute et de partage au sein duquel nous obtenons des informations, et échangeons avec les bénévoles des associations partenaires. »

Stéphanie
patiente de Foch



Des parcours de soins plus simples grâce au numérique

Livret d'accueil sous forme d'appli, écrans numériques à tous les étages, et géolocalisation sur smartphone : pour aider ses patients à s'orienter et simplifier leur parcours, l'Hôpital Foch a largement misé sur le numérique, y compris avec des offres de e-santé.

L'application WiStim, proposée aux 1000 femmes sous assistance médicale à la procréation (AMP) à Foch, en témoigne. Conçue par une gynécologue et une biologiste de l'Hôpital, cette appli améliore non seulement les conditions, mais aussi l'efficacité du traitement,

grâce à une plateforme de communication en temps réel entre les patientes et leurs médecins. Ces derniers l'utilisent en effet pour le suivi et la coordination.

Quant aux patientes, elles y reçoivent directement leurs ordonnances, peuvent y consulter des tutos pour savoir comment procéder aux injections et partagent leur agenda avec celui du médecin. Plus de 7000 femmes de plusieurs établissements l'ont utilisé en 2017 avec succès, puisque le taux d'erreurs de traitement a chuté de 21 à 4%.

DES LIENS POUR ÉLARGIR L'ACCÈS AUX SOINS

AU CŒUR DU SYSTÈME DE SANTÉ FRANCILIEN, L'HÔPITAL FOCH ET SA FONDATION ONT TISSÉ AUTOUR D'EUX DES LIENS POUR FACILITER LE PARCOURS DES PATIENTS ET ÉLARGIR L'OFFRE DE SOINS, Y COMPRIS À L'INTERNATIONAL.

Le 1^{er} groupement hospitalier privé d'Île-de-France

Avec 1230 lits, 130 000 hospitalisations par an et 300 000 consultations, 30 salles d'opération, 4 IRM et 3 scanners, des EHPAD, des soins de suite et de réadaptation (SSR) et une Hospitalisation à distance (HAD), l'Alliance Hospitalière de l'Ouest Parisien forme, depuis le 13 septembre 2017, le premier groupement hospitalier privé d'Île-de-France. Une alliance qui regroupe 6 acteurs privés à but non lucratif, dont l'Hôpital Foch, pour améliorer l'accès aux soins. Le tout avec une offre de proximité complète accessible à tous, des services de recours 24h/24, une prise en charge novatrice, l'accès aux meilleurs plateaux techniques et des parcours de soins mieux coordonnés.

Font partie de cette alliance des acteurs aux savoir-faire complémentaires, et tous reconnus dans leur domaine : l'Hôpital Foch, de Suresnes et l'Institut Franco-Britannique, de Levallois-Perret pour la médecine, la chirurgie, et l'obstétrique (MCO), la Fondation Santé Service pour l'hospitalisation à domicile, la Cité des Fleurs, de Courbevoie et l'Hôpital Guoin, de Clichy pour les soins de suite et de rééducation, ainsi que la Fondation Diaconesses de Reuilly et l'EHPAD de la résidence Solemnes, à Courbevoie.

Une nouvelle marque pour les patients internationaux

Reconnu dans le monde entier, le savoir-faire français en matière de santé s'est doté, le 15 mai 2017, d'une nouvelle marque : Paris Hospital Foundations (PHF).

Créée par trois établissements de renom — l'Hôpital Foch, la Fondation Adolphe-de-Rothschild et le Groupe hospitalier Diaconesses Croix Saint-Simon — cette organisation propose aux patients du monde entier, qui souhaitent se faire soigner en France, un ensemble de prestations sur mesure.



« Je suis très satisfait de la façon dont j'ai été accueilli dans le service avant mon intervention par l'équipe internationale et l'ensemble de l'équipe soignante. Malgré mes difficultés de communication en français, je me suis toujours senti chez moi. L'Hôpital Foch sera certainement mon hôpital de référence à partir d'aujourd'hui, et je le conseille à tout mon entourage. Un grand merci aux médecins et toute l'équipe administrative. »

M. EL GABALI
Égypte

Avec un interlocuteur unique pour faciliter l'accès aux soins ; une offre à la carte qui s'adapte à la couverture santé de chacun ; une aide pour les formalités administratives et le séjour ; et, surtout, une large palette de spécialités médicales et d'équipements de pointe, tels que des IRM 1,5T et 3T, des échographies et scanners hélicoïdaux de dernière génération, des unités de sénologie, des salles de radiologie vasculaire et conventionnelle, des robots de neuro-navigation, un robot Da Vinci®, un robot Rosa®, des lasers, etc.

Une première convention avec le Bénin a été signée fin 2017. La PHF a également participé à des rencontres internationales à Dubaï et au Maroc.

550 000
PERSONNES
PRISES EN CHARGE

dans les établissements de l'Alliance Hospitalière de l'Ouest Parisien chaque année

130 000 sont hospitalisées,
20 000 sont opérées,
100 000 passent aux urgences,
300 000 consultent
et près de **6 000** accouchent.

QUALITÉ DES SOINS ET QUALITÉ DE VIE, UNE DOUBLE AMBITION

PARCE QUE LA QUALITÉ DES SOINS PASSE AUSSI PAR LA QUALITÉ DE VIE AU TRAVAIL, ET VICE VERSA, FOCH SOIGNE LA QUALITÉ AU SENS LARGE AVEC UNE DOUBLE AMBITION.

Plus de
500
COLLABORATEURS

ont créé leur profil sur le réseau social Foch&Co et peuvent donc s'y retrouver pour échanger sur leurs loisirs ou leur vie au travail et accéder à la conciergerie.

Une qualité des soins au-dessus de la moyenne

Qu'il s'agisse de la prise en charge des AVC, de la dialyse ou de la prévention des hémorragies post-partum, Foch a obtenu des scores au-dessus voire très au-dessus de la moyenne dans toutes les évaluations conduites par la Haute autorité de santé (HAS) en 2017. Des critères sur lesquels celle-ci s'est attardée et auxquels s'ajoutent les critères plus transversaux scrutés chaque année, comme la prévention des infections nosocomiales, le bon usage des antibiotiques, la maîtrise des bactéries multirésistantes ou encore l'évaluation de la douleur. Autant de domaines dans lesquels Foch obtient des notes qui vont de 88 à 100 sur un maximum de 100 et qui sont publiées sur le site Scope Santé, à destination du grand public.

Un succès que l'Hôpital doit à son équipe qualité composée de 5 personnes, dont un médecin, qui travaillent avec les différents services, dotés chacun d'un plan d'action.

Une « journée qualité » se tient également une à deux fois par an pour sensibiliser toutes les équipes à la qualité et expliquer les indicateurs, le tout sous la forme de jeux qui valideront la bonne compréhension des bases.

La qualité de vie au travail au service de la qualité des soins

Attentif aux besoins de ses collaborateurs soumis à un stress intense, parce qu'ils prennent en charge des vies humaines au quotidien et travaillent souvent en

horaires décalés, Foch fait preuve d'une vigilance toute particulière sur leur qualité de vie. Avec, en 2017, toute une série de rencontres, d'outils et d'événements, dont la plateforme sociale Foch&Co. Lancée en mai, cette plateforme compte aujourd'hui plus de 500 profils actifs : des salariés qui s'y connectent régulièrement pour échanger sur des thèmes comme le jogging, le théâtre ou le cinéma, mais aussi pour commander un panier bio, confier une chemise au pressing ou des chaussures au cordonnier, prendre un rendez-vous chez le coiffeur, réserver des places à la Philharmonie de Paris ou organiser leurs vacances. La conciergerie et le comité d'entreprise y disposent en effet d'un espace spécifique.

Parallèlement à ces échanges, être bien dans son travail, c'est aussi pouvoir gérer les absences inopinées sereinement et choisir de remplacer quelqu'un plutôt que d'y être obligé. C'est ce que fait la toute nouvelle plateforme Whoog, fondée sur le volontariat.

Avec cet outil, n'importe quel cadre de service peut, en moins de 40 secondes, définir son besoin et le mettre en ligne ; Whoog le diffuse automatiquement à tous les salariés et vacataires compétents et disponibles. Lancé en novembre, Whoog a séduit d'emblée les équipes par sa souplesse et son efficacité, comme par la quiétude et le gain de temps qu'il procure.

Enfin, être bien à l'Hôpital Foch, c'est être fier d'y exercer et y partager de bons moments. Cette fierté s'est particulièrement ressentie lors des 80 ans de l'Hôpital, que Foch a célébrés tout au long de l'année en sortant des sentiers battus : lors d'une fête qui associait tout le personnel ; avec un livre hommage « 1937-2017, l'histoire d'un hôpital », publié à plus 5000 exemplaires ; au cours d'une journée « Vis ma vie » entre collègues ; et au travers d'une exposition photos collaborative, d'une galerie d'éclats de rire, baptisée LOL Project, mettant en scène des duos de patients, de collaborateurs et des duos de patients/collaborateurs. Depuis un an également, l'Hôpital propose à ses salariés des cours de yoga et de fitness gratuits.



« À l'Hôpital Foch, nous entretenons une certaine culture de l'oral. La transmission du savoir s'opère en communiquant les uns avec les autres. Les soignants ont besoin de discuter pour évoquer ensemble les problématiques autour d'un patient afin d'établir une démarche de soins adaptée à chacun. C'est très important. »

Virginie
infirmière



DÉFI N°2 *la performance*

Depuis sa création, Foch est tout entier tourné vers la performance et les technologies les plus avancées. Centre de traitements de pointe et de recherche en cancérologie, partenaire de l'institut Marie-Curie, maternité de renom. Pour les 400 médecins et les 2000 collaborateurs qui y travaillent, ce souci de modernité n'est ni une fin en soi ni une vitrine, mais un état d'esprit indispensable pour remplir sa mission d'utilité sociale.

FOCH, L'AMBITION DE *l'excellence*

QU'IL S'AGISSE DE GREFFES OU DE CHIRURGIE DE LA TUMEUR, DE FERTILITÉ OU DE LUTTE CONTRE LA DOULEUR, L'EXCELLENCE DE FOCH EST RECONNUE SUR LE PLAN MÉDICAL, COMME EN MATIÈRE DE RECHERCHE OU D'ENSEIGNEMENT UNIVERSITAIRE.

Plus de **400 MÉDECINS EXERCENT À FOCH**, dont **30** enseignants-chercheurs (12 PU-PH, 5 MCU-PH, et 10 chefs de clinique) qui participent à **177** protocoles de recherche incluant **1434** patients en 2017 dans des essais et forment **200** internes par an et **160** étudiants.

FAIRE PROGRESSER LA RECHERCHE

Un centre de fertilité leader

C'est en regroupant les équipes du professeur Frydman, pionnier mondial de l'Assistance médicale à la procréation (AMP), et du professeur Ayoubi, que Foch a formé un centre de fertilité leader inauguré fin 2016 grâce au financement de la Fondation. De la première consultation pour infertilité à la grossesse, toutes les étapes de l'AMP y sont réunies sur un même lieu pour pouvoir prendre en charge le couple de façon globale, en alliant technicité, compétence et dimension humaine. Avec 1200 ponctions par an, ce centre leader en France compte bien s'imposer en Europe par son taux de réussite. Ses activités de recherche vont dans ce sens : elles devraient aboutir à de nouvelles techniques encore plus performantes.

La chirurgie des tumeurs en 1^{er} ligne

Spécialisé dans la chirurgie des tumeurs, Foch regroupe aujourd'hui quasiment toutes les spécialités et s'est hissé dans le top 10 français. Ainsi son service d'urologie décroche-t-il la première place du classement *Le Point* 2017 pour le cancer de la vessie, la deuxième pour le cancer de la prostate et la sixième pour le cancer du rein. Son service de chirurgie thoracique, qui est considéré comme un centre de référence pour les cancers



broncho-pulmonaires, opère aussi de nombreuses autres tumeurs comme celles du médiastin, de la plèvre, de la paroi thoracique et du diaphragme. Son service ORL est sur le point de devenir l'un des tout premiers services de France pour la prise en charge des cancers des voies aérodigestives supérieures. En neurochirurgie, Foch détient la première file active d'Europe des tumeurs de l'hypophyse et prend en charge les tumeurs du cerveau, en partenariat avec la Pitié-Salpêtrière, depuis plusieurs années. Enfin, son service de gynéco-obstétrique opère aussi bien les cancers du sein que les cancers gynécologiques.

Cette expertise, Foch la doit, bien sûr, à ses équipes médicales, mais aussi à ses enseignants-chercheurs qui font avancer la médecine grâce à une vraie dynamique d'innovation. En co-créant un nouvel institut d'onco-urologie avec Curie, Foch compte bien accélérer cette innovation et ouvrir de nouveaux parcours de

soins pour guérir davantage de patients et mieux les prendre en charge. Face à la prévalence croissante du cancer, il est en effet important de repousser les limites pour comprendre et traiter plus tôt la maladie et pour accompagner et personnaliser les traitements, en particulier dans les cas les plus complexes.

Transplantations, le pionnier des greffes en action

À l'origine de techniques de transplantation utilisées dans le monde entier pour le rein, le cœur ou les poumons, Foch s'est engagé dans la création d'une chaire en partenariat avec l'université de Versailles Saint-Quentin-en-Yvelines. Objectif : mieux comprendre et prévenir les rejets de greffons, initier des transplantations inédites et former les spécialistes de demain. Acte médical de dernier recours, la greffe est, en effet, une intervention lourde et complexe qui

nécessite, une fois qu'elle a réussi, de suivre le patient tout au long de sa vie pour éviter les rejets. Or, les mécanismes à l'origine de l'échec d'une transplantation restent mal connus. Outre cette chaire, la Fondation-Hôpital Foch souhaite réaliser une étude inédite, avec plusieurs centres partenaires en Europe et outre-Atlantique, pour mettre au point des traitements précoces du risque de rejet.

Des recherches de pointe dans les neurosciences

Par ces thématiques, Foch s'est vu confier deux programmes hospitaliers de recherche clinique en partenariat avec le CEA. Le premier pour aider les personnes atteintes de parapésie à réapprendre à marcher, grâce à la neurostimulation médullaire ; l'autre pour évaluer les dispositifs médicaux commercialisés pour résorber les AVC : stent et aspirateur.

« L'idée, c'est de faire entendre aux usagers, aux patients et également aux soignants, que les soins de support c'est tout ce que l'on peut faire autour du patient, en bonne coordination, de façon à pouvoir les aider à mieux tolérer les traitements, mieux tolérer la maladie et avoir un parcours facilité. »

Dr Florian SCOTTÉ
chef de service soins de support à l'Hôpital Foch



« L'Hôpital Foch a vraiment été important pour nous, et continue de l'être. Mon mari y est entré en 2007 et, pour nous, le don, même modeste, représente notre reconnaissance vis-à-vis des professionnels qui l'ont pris en charge et des soins qu'ils lui ont prodigués. »

Marie et Jean-Pierre TORCOL
donateurs à la Fondation Foch

Près de
4 000
CONSULTATIONS

se sont tenues au centre antidouleur de l'Hôpital Foch en 2017.

RENFORCER LA POSITION D'HÔPITAL UNIVERSITAIRE

Un établissement universitaire fortement impliqué dans la recherche

Partenaire de l'université de Versailles Saint-Quentin-en-Yvelines, Foch compte aujourd'hui 14 professeurs des universités praticiens hospitaliers (PUPH) et 3 maîtres de conférence des universités praticiens hospitaliers (MCUPH), dont deux en anesthésie et pneumologie.

L'Hôpital accueille également 96 internes et 80 étudiants en médecine, qui peuvent, en complément de leur formation, se former grâce à un centre de simulation, financé par la Fondation, qui comprend 600 m² de plateaux techniques et de salles dédiées, dont 6 équipées de simulateurs nouvelle génération. Deux postes de research doctors ont en outre été créés en 2017. Rémunérés à 100% par l'Hôpital, ils consacreront la moitié de leurs temps à la recherche.

AGIR SUR LE TRAITEMENT DE LA DOULEUR

Un Centre d'évaluation et de traitement de la douleur (CETD)

Parce que la douleur chronique est une maladie à part entière, à la différence de la douleur aiguë, et que soulager a été de tout temps l'une des vocations de la médecine, Foch y a consacré une structure dès 2015. Labellisé CETD par l'ARS en 2016, ce centre antidouleur regroupe des médecins algologues, des anesthésistes, un neurochirurgien, des infirmières ressources douleur et des psychologues. Cette équipe pluridisciplinaire prend en charge les patients atteints de douleurs sévères, rebelles et invalidantes de façon globale. L'objectif est de diminuer leurs maux et d'améliorer leur qualité de vie, grâce à des médicaments et des techniques neurochirurgicales, de même qu'avec des techniques comme l'hypnose ou l'auriculothérapie. Outre cette prise en charge, le CETD de Foch forme aussi les équipes de l'Hôpital, coordonne les différents services, contribue à l'enseignement universitaire avec des DU et des DIU, encadre les étudiants et mène des travaux de recherche clinique.

Vers un service de soins de support

Soutien psychologique, gymnastique douce, art thérapie, prise en charge de la douleur, massages, nutrition, socio-esthétique, voire accompagnement spécifique, Foch propose aux patients qui en ont besoin une offre complète de soins de support pour les aider à mieux vivre leur maladie. Et pour aller encore plus loin, l'Hôpital entend créer un véritable centre de soins de support dont la direction sera confiée au docteur Florian Scotté, vice-président de l'Association francophone pour les soins oncologiques de support (AFSOS) et actuellement chef de service des soins de support de Foch.



AUJOURD'HUI POUR LA MÉDECINE DE DEMAIN

QU'IL S'AGISSE DE DÉPISTAGE, DE SOINS OU DE CHIRURGIE, DE CANCÉROLOGIE OU D'AUTRES MALADIES GRAVES, LES ÉQUIPES DE L'HÔPITAL FOCH NOUENT AUJOURD'HUI DES PARTENARIATS DE RECHERCHE ET DE PRISE EN CHARGE AU SERVICE DE LA MÉDECINE DE DEMAIN.

À grands pas vers la médecine personnalisée

Alors que la chirurgie, dont Foch est l'un des leaders, continue à jouer un rôle central en complément de la radiothérapie, de la chimiothérapie ou des autres traitements médicamenteux, les thérapies ciblées ouvrent la voie à une vraie médecine personnalisée. C'est une nouvelle approche thérapeutique qui cible la nature de la tumeur et non plus seulement la nature de l'organe touché.

C'est pour combiner ces deux expertises, la chirurgie et les thérapies ciblées, et pour offrir à leurs patients des parcours de soins coordonnés et des plateaux techniques uniques, que Foch et Curie se sont rapprochés. La plateforme européenne d'anatomopathologie, qui va être créée par

regroupement des équipes et des structures, et qui sera l'une des plus grandes d'Europe, en est un exemple.

Couplée à une plateforme de génétique, elle fera avancer à grands pas vers une médecine de plus en plus personnalisée. Dès 2020, on pourra, en effet, y séquencer l'intégralité du génome des cellules cancéreuses afin d'y déceler les mutations responsables d'une tumeur.

Le 1^{er} institut universitaire d'onco-urologie en France

Créé par l'Hôpital Foch, l'Institut Curie et l'université de Versailles Saint-Quentin-en-Yvelines, le premier institut universitaire d'onco-urologie français a pour ambition de dynamiser la recherche française et de former les praticiens de demain, et de promouvoir des thérapeutiques novatrices.



Qu'il s'agisse des médecins ou des soignants, notre établissement doit se doter d'une véritable culture de recherche clinique. Ce qui aidera non seulement à mieux valoriser notre patrimoine, mais aussi à rendre notre Délégation à la recherche clinique et à l'innovation (DRCI) plus visible aux yeux de nos partenaires extérieurs.

Dr Élisabeth HULIER-AMMAR
directrice de recherche de Foch

L'offre de soins sera coordonnée, au plus haut niveau. Foch apporte en effet à ce partenariat une expertise reconnue, en particulier à l'international, grâce à ses recherches sur les cancers les plus fréquents : ceux de la vessie et de la prostate.

Un test de souffle pour dépister les maladies graves

Pouvoir dépister demain les pathologies les plus graves en soufflant dans un simple tube, comme on le fait avec un éthylotest ? Prédire la réaction d'un patient à un médicament ?

C'est le pari que font les chercheurs de l'Hôpital Foch, en partenariat avec l'université de Versailles Saint-Quentin-en-Yvelines et le conseil régional, depuis septembre 2017, avec leur projet Volatolome, déjà

en partie financé par la Fondation. Et ce, grâce à deux techniques déjà existantes : les nez électroniques et le spectromètre de masse pour cartographier et analyser en quelques minutes les molécules présentes dans l'air expiré. Recueillies « au lit du patient », ce qui est une première en Europe, ces données de recherche clinique sont ensuite analysées par des bioinformaticiens et des biostatisticiens du Commissariat à l'énergie atomique (CEA) et du Conservatoire national des arts et métiers (CNAM). Si ces tests sont concluants, le premier outil de dépistage opérationnel devrait ainsi voir le jour d'ici à deux ans.

HÔPITAL FOCH RÉSULTATS 2017



UN ÉTABLISSEMENT HOSPITALIER DE PREMIER PLAN EN ÎLE-DE-FRANCE

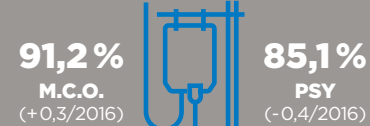


LES SÉJOURS À L'HÔPITAL

Durée moyenne de séjour (DMS)
en nombre de jours



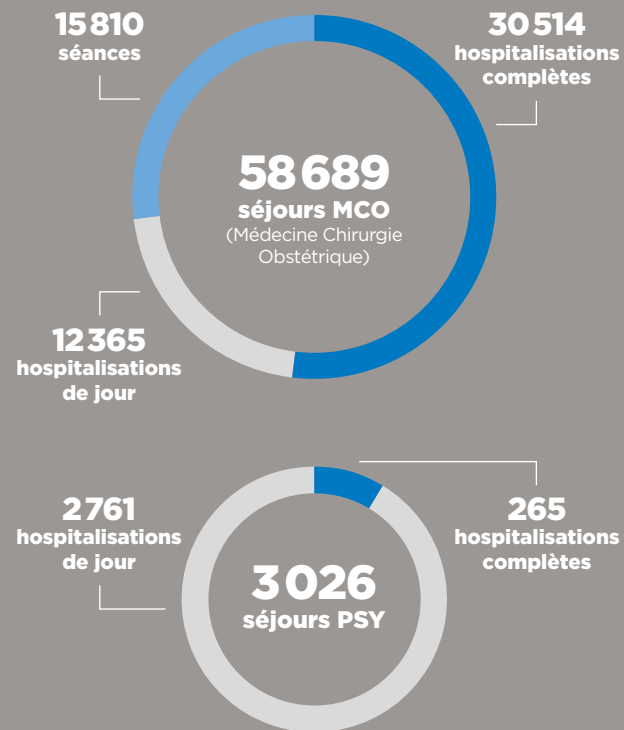
Taux d'occupation
global



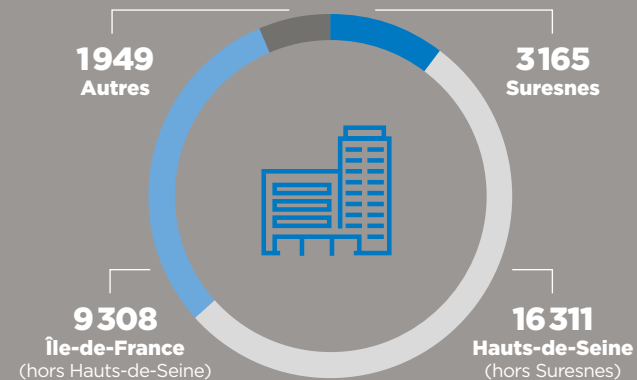
LES TRANSPLANTATIONS



NOMBRE DE SÉJOURS



ORIGINE DES PATIENTS



HÔPITAL FOCH BILAN AU 31 DÉCEMBRE 2017 en euros

Actif	31/12/2017	31/12/2016
	Net	Net
Immobilisations incorporelles	4 775 860	5 365 555
Immobilisations corporelles	95 041 340	97 620 041
Immobilisations financières	18 714	15 244
Actif immobilisé net	99 835 914	103 000 840
Stocks et en-cours	3 038 932	2 938 884
Créances	49 018 017	38 454 800
Charges constatées d'avance	832 099	964 444
Actif circulant	52 889 048	42 358 128
Trésorerie	7 980 010	10 682 459
Total de l'Actif	160 704 972	156 041 427

Passif	31/12/2017	31/12/2016
	Net	Net
Apports, dotations et réserves	26 375 444	26 375 444
Report à nouveau	-31 192 083	-29 697 056
Subventions d'investissements	33 914 370	37 362 274
Capitaux propres	29 097 731	34 040 662
Provisions pour risques et charges	13 072 517	13 686 306
Fonds dédiés	1 770 029	2 377 727
Dettes financières	62 185 967	52 323 414
Produits constatés d'avance	952 004	96 414
Autres dettes	53 626 725	53 516 904
Total du Passif	160 704 972	156 041 427

Postes	31/12/17	31/12/16	
Produits d'exploitation			
Prestations des services	17 203 400	15 689 138	
Ventes de marchandises	8 667 893	8 230 826	
Produits des activités annexes	6 330 788	6 425 941	
Dotations Assurance Maladie	30 494 408	32 318 523	
Ressources de la part activité assurance maladie	169 047 387	159 365 701	
Montant net du chiffre d'affaires	231 743 875	222 030 130	
Subventions d'exploitation	8 367 947	9 199 087	
Reprises sur amortissements et provisions	7 464 008	7 055 237	
Transfert de charges	629 219	478 580	
Autres produits d'exploitation	1 540 853	1 318 829	
Total des produits d'exploitation	total I	249 745 903	240 081 863
Charges d'exploitation			
Achats de marchandises	34 984 877	33 616 231	
Variation de stock de marchandises	196 175	-183 223	
Autres achats et charges externes	59 380 674	55 733 802	
Impôts, taxes et versements assimilés	12 713 056	13 917 258	
Salaires et traitements	87 266 866	84 332 039	
Charges sociales	37 341 279	36 234 358	
Dotations aux amortissements	16 243 955	16 346 107	
Dotations aux provisions (actif circulant)	596 060	888 029	
Dotations aux provisions (risques et charges)	2 727 216	3 109 049	
Autres charges d'exploitation	281 966	344 969	
Total des charges d'exploitation	total II	251 732 123	244 338 619
Résultat d'exploitation	-1 986 221	-4 256 756	
Produits financiers			
Autres intérêts et produits assimilés	106 095	274 879	
Reprises sur provisions et transferts de charges	-	1 872 811	
Produits nets sur cessions de VMP	-	-	
Total des produits financiers	total III	106 095	2 147 690
Charges financières			
Intérêts et charges assimilées	1 955 231	2 013 349	
Dotations aux provisions sur risques et charges financières	-	-	
Charges nettes sur cession de VMP	-	-	
Total des charges financières	total IV	1 955 231	2 013 349
Résultat financier	-1 849 137	134 342	
Résultat courant	-3 835 358	-4 122 414	

Postes	31/12/17	31/12/16	
Produits exceptionnels			
Sur opérations de gestion	90 025	1 934 080	
Sur opérations en capital	4 139 713	3 469 972	
Sur exercices antérieurs	110 744	267 114	
Reprises sur provisions et transferts de charge	-	-	
Total des produits exceptionnels	total V	4 340 482	5 671 167
Charges exceptionnelles			
Sur opérations de gestion	799 439	106 617	
Sur opérations en capital	17 842	497 315	
Sur exercices antérieurs	653 756	684 722	
Autres charges exceptionnelles	-	1 872 811	
Dotations aux provisions sur charges exceptionnelles	-	-	
Total des charges exceptionnelles	total VI	1 471 037	3 161 466
Résultat exceptionnel	2 869 445	2 509 701	
Total des produits (I + III + V)	254 192 480	247 900 720	
Total des charges (II + IV + VI)	255 158 392	249 513 433	
Impôt sur les sociétés / placements financiers	8 989	16 051	
Résultat de l'exercice	-974 902	-1 628 764	



FONDATION FOCH
RÉSULTATS 2017

CHIFFRES CLÉS 2017

UNE FONDATION
**QUI FAIT APPEL À
LA GÉNÉROSITÉ PUBLIQUE**
POUR SON HÔPITAL



7 219
généreux donateurs qui ont fait
au moins un don en 2017

12 281
dons
(incluant les dons
par prélèvement automatique)

21
dons d'entreprises



727 K€
de legs

1 485 K€
reversés par la Fondation
à l'Hôpital Foch

Total dons et legs collectés
2 212 709 €

76,8%
Collecte nette



23,2%
Frais directs
de collecte

EMPLOIS

748 995 €
Excédent
des ressources
de l'exercice

1 527 996 €
Missions
sociales

43 167 €
Dotations
aux provisions
& divers

630 541 €
Frais de
fonctionnement

691 968 €
Frais
de collecte

3 642 667 €

RESSOURCES

342 915 €
Report ressources
exercices
antérieurs

2 212 709 €
Dons et legs collectés
auprès du public

1 087 043 €
Autres produits
(immobiliers
& divers)

3 642 667 €

MOT DU TRÉSORIER 2017

Au cours de l'exercice 2017, la Fondation a maintenu le niveau de performance de la collecte acquis lors des exercices précédents mais a aussi initié une campagne grands donateurs qui devrait démarrer en 2018 pour porter pleinement ses fruits en 2019 et permettre à l'Hôpital de se rénover et progresser dans l'excellence de ses prestations.

Tout d'abord, à l'occasion de ce premier mandat de trésorier, permettez-moi de remercier vivement mon prédécesseur dans cette fonction, Guillaume d'Hauteville. Ce dernier a su préserver les intérêts de la Fondation au cours d'années difficiles et mettre en place les fondements de l'organisation juridique et financière actuelle qui redonnent à la Fondation Foch tout son sens vis-à-vis de l'Hôpital, conformément aux volontés de ses mécènes fondateurs.

En 2017, la Fondation a recueilli 1485154 € de dons et réalisé 727555 € de legs soit un total de 2212709 €. Les frais de collecte et de gestion se sont élevés à 513883 €. Les revenus nets de la collecte se sont donc élevés à 1698826 € d'où un ratio des coûts directs de collecte à 23,22% en baisse par rapport à l'année précédente.

Grâce notamment aux legs exceptionnels en 2017, la Fondation a participé à différents projets pour l'Hôpital pour un montant de 1493376 € et en particulier pour l'accueil en Neurochirurgie, l'ouverture de l'Institut Sport-Santé CEMSOP pour la Préhabilitation-Réhabilitation des patients, le financement de la Sonde mini invasive et du système de navigation pulmonaire Bronchus Lungpoint et au financement de la chaîne de modélisation 3D, le Volatolome...

Le ratio des montants reversés sur l'année par rapport à la collecte nette des fonds est donc de 90%.

Malgré un environnement très tendu sur les taux, les produits financiers restent quasi stables à 342229 €. En revanche les loyers perçus ont été impactés par une baisse des indices de référence qui ne sera compensée qu'en 2019.

Dans ces conditions, la Fondation dégage un résultat positif exceptionnel de 748995 € qui permet de financer l'achat d'un patrimoine immobilier indispensable au développement de l'Hôpital. Le total du bilan est donc en hausse de 8,63%. Et comme lors des exercices précédents les comptes ont été certifiés sans réserve.

Au cours de cette première année de mandat, je souhaite remercier chaleureusement notre Directrice Générale, Odile Koch, qui nous quitte après deux années d'engagement total et dont les compétences ont permis de donner à la Fondation, dorénavant indépendante juridiquement de l'Hôpital, les modes opératoires nécessaires à un fonctionnement efficace et serein.

Henri BALSAN
Trésorier de la Fondation Foch

FONDATION FOCH BILAN AU 31 DÉCEMBRE 2017 en euros

Actif	31/12/2017	31/12/2016
	Net	Net
Immobilisations incorporelles	21 509	32 438
Immobilisations corporelles	5 730 444	5 879 432
Immobilisations financières	47 134	47 237
Total de l'actif immobilisé	5 799 087	5 959 107
Avances et acomptes sur commandes	41 326	-
Créances	190 854	192 496
Placements et disponibilités	17 254 173	15 281 815
Comptes de régularisation actif	5 207	5 390
Total de l'actif circulant	17 491 560	15 479 702
Total de l'actif	23 290 646	21 438 809

Passif	31/12/2017	31/12/2016
	Net	Net
Fonds associatifs sans droit de reprise	5 110 815	5 110 815
Réserves	15 299 219	15 299 219
Report à nouveau	-482 875	-32 731
Résultat de l'exercice	748 995	-450 144
Écarts de réévaluation	469 788	469 788
Total des fonds associatifs	21 145 941	20 396 947
Provisions pour charges	-	5 211
Fonds dédiés	43 167	342 915
Total des provisions et fonds dédiés	43 167	348 126
Dettes financières diverses	381 780	379 080
Dettes fournisseurs et comptes rattachés	103 695	122 149
Dettes fiscales et sociales	90 082	101 988
Dettes sur immobilisations et comptes rattachés	-	16 128
Autres dettes	1 525 982	74 391
Total des dettes	2 101 539	693 736
Total du passif	23 290 646	21 438 809

FONDATION FOCH

COMPTE DE RÉSULTAT AU 31 DÉCEMBRE 2017

en euros

Postes	31/12/17	31/12/16
Produits d'exploitation		
Collectes et autres produits	2 952 312	2 328 044
Reprises sur amortissements et provisions, transferts de charges	5 211	500
Total des produits d'exploitation	2 957 523	2 328 544
Charges d'exploitation		
Autres achats et charges externes	662 143	762 999
Salaires, traitements et charges sociales	479 038	326 477
Dotations aux amortissements et aux provisions	172 937	222 264
Subventions accordées par la Fondation	1 493 376	1 882 109
Autres charges	35 093	21 306
Total des charges d'exploitation	2 842 587	3 215 155
Résultat d'exploitation	114 937	-886 411
Résultat financier		
Produits financiers	342 229	360 355
Charges financières	2 919	2 910
Total du résultat financier	339 310	357 445
Résultat exceptionnel		
Produits exceptionnels	-	-
Charges exceptionnelles	5 001	-
Total du résultat exceptionnel	-5 001	-
Report des ressources non utilisées des exercices antérieurs	342 915	90 937
Engagements à réaliser sur ressources affectées	43 167	11 915
Total des produits	3 642 668	2 779 836
Total des charges	2 893 673	3 229 980
Excédents ou déficits	748 995	-450 144

FONDATION FOCH

COMPTE D'EMPLOIS ANNUEL DES RESSOURCES

AU 31 DÉCEMBRE 2017

en euros

Emplois	Emplois de N = compte de résultat (1)	Affectation par emplois des ressources collectées auprès du public utilisées sur N (3)
Missions sociales (1)	1 527 996	1 493 376
Frais de recherche de fonds (2)	691 968	513 883
Frais de fonctionnement (3)	630 541	-
I. Total des emplois de l'exercice inscrits au compte de résultat	2 850 506	-
II. Dotations aux provisions	-	-
III. Engagements à réaliser sur ressources affectées	43 167	-
IV. Excédent des ressources de l'exercice	748 995	-
V. Total général	3 642 667	-
VI. Total des emplois financés par les ressources collectées auprès du public	-	2 007 258

Les ratios d'emplois 2017

L'analyse du compte emploi des ressources permet d'établir les ratios de dépenses de la Fondation. Ceux-ci n'intègrent quasiment aucune clé de répartition des charges et sont calculés sur la base de « Total des emplois de l'exercice inscrits au compte de résultat » du compte d'emploi des ressources (cf. tableaux).

(1) Les missions sociales

Elles représentent 53,6% des emplois en 2017, soit 1528K€. Les missions sociales de La Fondation Foch ont pour but d'assurer d'une façon désintéressée le fonctionnement et la gestion directe ou indirecte de l'Hôpital Foch, l'école d'infirmières et de sages-femmes annexée et de contribuer au développement et à la pérennité de l'Hôpital Foch. Ainsi, la Fondation a participé à différents projets pour l'Hôpital et a accordé des bourses de soins ou des subventions aux assistantes sociales.

L'ensemble de ces missions sociales est financé soit par des ressources propres de la Fondation issues de ses produits annuels non affectés (produits de placements, produits des dons et libéralités et loyers reçus), soit par des ressources affectées par les donateurs ou testateurs. Les dons affectés par les donateurs sont reversés à l'euro près par la Fondation. La Fondation ne fait aucune déduction ou soustraction en compensation des dépenses de frais de collecte qu'elle a effectuées. Le conseil d'administration peut décider, à l'appui de projets suffisamment documentés qui lui sont soumis par l'Hôpital, d'allouer le montant de réserves antérieures au financement d'actions.

(2) Les frais de recherche de fonds

Ils représentent 24,28% des emplois, soit 692K€. Ces frais sont ceux directement rattachés aux efforts liés à la recherche de fonds provenant de la générosité du public. Ils englobent principalement les coûts des mailings et de marketing (publication du journal C.A.S. et autres mailings), le coût de traitement des dons, et les frais de traitement des legs. Les frais de recherche de fonds ne sont pas payés intégralement par les ressources collectées auprès du public ; La Fondation y participe avec ses ressources propres.

(3) Les frais de fonctionnement

Ils représentent 22,12% des emplois de la Fondation en 2017. Ces frais représentent les charges de la Fondation liées à son fonctionnement : amortissements des immobilisations, honoraires et frais d'assurance.

FONDATION FOCH

COMPTE D'EMPLOIS ANNUEL DES RESSOURCES AU 31 DÉCEMBRE 2017

en euros

Ressources	Ressources collectées sur N = compte de résultat (2)	Suivi des ressources collectées auprès du public et utilisées sur N (4)
Report des ressources collectées auprès du public non affectées et non utilisées en début d'exercice	-	756 341
Ressources collectées auprès du public (1)	2 212 709	2 212 709
Autres fonds privés	-	-
Subventions et autres concours publics	-	-
Autres produits (2)	1 081 832	-
I. Total des ressources de l'exercice inscrites au compte de résultat	3 294 541	-
II. Reprises des provisions	5 211	-
III. Report des ressources affectées non utilisées des exercices antérieurs (3)	342 915	-
IV. Variation des fonds dédiés collectés auprès du public	-	299 749
V. Insuffisance de ressources de l'exercice	-	-
VI. Total général	3 642 667	2 512 457
VII. Total des emplois financés par les ressources collectées auprès du public	-	2 007 259
Solde des ressources collectées auprès du public non affectées et non utilisées en fin d'exercice	-	1 261 540

(1) Ressources collectées auprès du public

En 2017, les ressources collectées auprès du public ont représenté 67,16% des ressources de l'exercice inscrites au compte de résultat de la Fondation Foch, soit 2 212 709 €. 7 219 donateurs ont fait un don pour un montant de 1 485 K€. Ce montant est en hausse par rapport à 2016. Le montant des legs, quant à lui, a été de 727 K€, en très forte hausse aussi par rapport à 2016.

(2) Autres produits

Ces produits ne sont pas issus de la générosité du public et sont donc considérés comme des ressources propres de la Fondation. Il s'agit de revenus locatifs et de revenus de placement financier.

(3) Report des ressources affectées non utilisées des exercices antérieurs

Cette rubrique représente la partie des dons affectés reçus durant les années antérieures et utilisés en 2017. Ainsi, parmi les aides versées à l'Hôpital, 342 915 € ont été issus de ressources affectées non utilisées au cours des exercices antérieurs.



Rapport du commissaire aux comptes sur les comptes annuels

(Exercice clos le 31 décembre 2017)

Aux Membres du Conseil d'administration
**FONDATION MEDICALE FRANCO-AMERICAINE DU MONT VALERIEN
(FONDATION MARECHAL FOCH)**

40, rue Worth
92150 Suresnes

Mesdames, Messieurs,

Opinion

En exécution de la mission qui nous a été confiée par votre Conseil d'administration, nous avons effectué l'audit des comptes annuels de la FONDATION MEDICALE FRANCO-AMERICAINE DU MONT VALERIEN (FONDATION MARECHAL FOCH), relatifs à l'exercice clos le 31 décembre 2017, tels qu'ils sont joints au présent rapport.

Nous certifions que les comptes annuels sont, au regard des règles et principes comptables français, réguliers et sincères et donnent une image fidèle du résultat des opérations de l'exercice écoulé ainsi que de la situation financière et du patrimoine de la fondation à la fin de cet exercice.

Fondement de l'opinion

Référentiel d'audit

Nous avons effectué notre audit selon les normes d'exercice professionnel applicables en France. Nous estimons que les éléments que nous avons collectés sont suffisants et appropriés pour fonder notre opinion.

Les responsabilités qui nous incombent en vertu de ces normes sont indiquées dans la partie « Responsabilités du commissaire aux comptes relatives à l'audit des comptes annuels » du présent rapport.

Indépendance

Nous avons réalisé notre mission d'audit dans le respect des règles d'indépendance qui nous sont applicables, sur la période du 1^{er} janvier 2017 à la date d'émission de notre rapport, et notamment nous n'avons pas fourni de services interdits par le code de déontologie de la profession de commissaire aux comptes.

Justification des appréciations

En application des dispositions des articles L. 823-9 et R.823-7 du code de commerce relatives à la justification de nos appréciations, nous vous informons que les appréciations les plus importantes auxquelles nous avons procédé, selon notre jugement professionnel, ont porté sur le caractère approprié des principes comptables appliqués.

Les appréciations ainsi portées s'inscrivent dans le contexte de l'audit des comptes annuels pris dans leur ensemble et de la formation de notre opinion exprimée ci-avant. Nous n'exprimons pas d'opinion sur des éléments de ces comptes annuels pris isolément.

Vérification du rapport de gestion et des autres documents adressés aux membres

Nous avons également procédé, conformément aux normes d'exercice professionnel applicables en France, aux vérifications spécifiques prévues par la loi.

Nous n'avons pas d'observation à formuler sur la sincérité et la concordance avec les comptes annuels des informations données dans le rapport de gestion du Trésorier et dans les documents adressés aux membres du Conseil d'administration sur la situation financière et les comptes annuels.

PricewaterhouseCoopers Audit, 63, rue de Villiers 92208 Neuilly-sur-Seine Cedex
Téléphone: +33 (0)1 56 57 58 59, Fax: +33 (0)1 56 57 58 60, www.pwc.fr

Société d'expertise comptable inscrite au tableau de l'ordre de Paris - Ile de France. Société de commissariat aux comptes membre de la compagnie régionale de Versailles. Société par Actions Simplifiée au capital de 2 510 460 €. Siège social : 63 rue de Villiers 92200 Neuilly-sur-Seine. RCS Nanterre 672 006 483. TVA n° FR 76 672 006 483. Siret 672 006 483 00362. Code APE 6920 Z. Bureaux : Bordeaux, Grenoble, Lille, Lyon, Marseille, Metz, Nantes, Neuilly-sur-Seine, Nice, Poitiers, Rennes, Rouen, Strasbourg, Toulouse.

Responsabilités de la direction relatives aux comptes annuels

Il appartient à la direction d'établir des comptes annuels présentant une image fidèle conformément aux règles et principes comptables français ainsi que de mettre en place le contrôle interne qu'elle estime nécessaire à l'établissement de comptes annuels ne comportant pas d'anomalies significatives, que celles-ci proviennent de fraudes ou résultent d'erreurs.

Lors de l'établissement des comptes annuels, il incombe à la direction d'évaluer la capacité de la fondation à poursuivre son exploitation, de présenter dans ces comptes, le cas échéant, les informations nécessaires relatives à la continuité d'exploitation et d'appliquer la convention comptable de continuité d'exploitation, sauf s'il est prévu de liquider la fondation ou de cesser son activité.

Les comptes annuels ont été arrêtés par le Trésorier.

Responsabilités du commissaire aux comptes relatives à l'audit des comptes annuels

Il nous appartient d'établir un rapport sur les comptes annuels. Notre objectif est d'obtenir l'assurance raisonnable que les comptes annuels pris dans leur ensemble ne comportent pas d'anomalies significatives. L'assurance raisonnable correspond à un niveau élevé d'assurance, sans toutefois garantir qu'un audit réalisé conformément aux normes d'exercice professionnel permet de systématiquement détecter toute anomalie significative. Les anomalies peuvent provenir de fraudes ou résulter d'erreurs et sont considérées comme significatives lorsque l'on peut raisonnablement s'attendre à ce qu'elles puissent, prises individuellement ou en cumulé, influencer les décisions économiques que les utilisateurs des comptes prennent en se fondant sur ceux-ci.

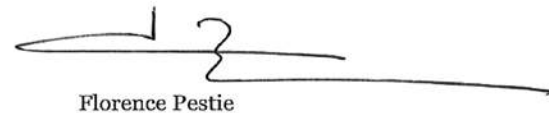
Comme précisé par l'article L.823-10-1 du code de commerce, notre mission de certification des comptes ne consiste pas à garantir la viabilité ou la qualité de la gestion de votre fondation.

Dans le cadre d'un audit réalisé conformément aux normes d'exercice professionnel applicables en France, le commissaire aux comptes exerce son jugement professionnel tout au long de cet audit. En outre :

- il identifie et évalue les risques que les comptes annuels comportent des anomalies significatives, que celles-ci proviennent de fraudes ou résultent d'erreurs, définit et met en œuvre des procédures d'audit face à ces risques, et recueille des éléments qu'il estime suffisants et appropriés pour fonder son opinion. Le risque de non-détection d'une anomalie significative provenant d'une fraude est plus élevé que celui d'une anomalie significative résultant d'une erreur, car la fraude peut impliquer la collusion, la falsification, les omissions volontaires, les fausses déclarations ou le contournement du contrôle interne ;
- il prend connaissance du contrôle interne pertinent pour l'audit afin de définir des procédures d'audit appropriées en la circonstance, et non dans le but d'exprimer une opinion sur l'efficacité du contrôle interne ;
- il apprécie le caractère approprié des méthodes comptables retenues et le caractère raisonnable des estimations comptables faites par la direction, ainsi que les informations les concernant fournies dans les comptes annuels ;
- il apprécie le caractère approprié de l'application par la direction de la convention comptable de continuité d'exploitation et, selon les éléments collectés, l'existence ou non d'une incertitude significative liée à des événements ou à des circonstances susceptibles de mettre en cause la capacité de la fondation à poursuivre son exploitation. Cette appréciation s'appuie sur les éléments collectés jusqu'à la date de son rapport, étant toutefois rappelé que des circonstances ou événements ultérieurs pourraient mettre en cause la continuité d'exploitation. S'il conclut à l'existence d'une incertitude significative, il attire l'attention des lecteurs de son rapport sur les informations fournies dans les comptes annuels au sujet de cette incertitude ou, si ces informations ne sont pas fournies ou ne sont pas pertinentes, il formule une certification avec réserve ou un refus de certifier ;
- il apprécie la présentation d'ensemble des comptes annuels et évalue si les comptes annuels reflètent les opérations et événements sous-jacents de manière à en donner une image fidèle.

Fait à Neuilly-sur-Seine, le 6 juin 2018

Le commissaire aux comptes
PricewaterhouseCoopers Audit



Florence Pestie



HÔPITAL FOCH

40 rue Worth - 92150 Suresnes
www.hopital-foch.com

FONDATION FOCH

Pavillon Balsan
40 rue Worth - 92150 Suresnes
www.fondation-foch.org