



L'ESSENTIEL 2020 FONDATION FOCH

ÉDITO DU PRÉSIDENT DE LA FONDATION

Chers amis de la Fondation,

L'année 2020 restera dans nos mémoires comme une période inédite, éprouvante, inquiétante et, pour nombre d'entre nous, marquée par la maladie ou le deuil d'un proche.

Tout au long de cette année, notre hôpital s'est illustré comme un acteur majeur de la prise en charge des patients Covid-19 en Île-de-France. Il a accueilli et soigné un très grand nombre de malades. Sa vocation universitaire et de recherche lui a permis de contribuer aux avancées de la connaissance de cette maladie et de ses protocoles de traitement. En témoigne la double greffe de poumons sur un patient Covid, première nationale réalisée par les équipes de transplantation pulmonaire le 1^{er} novembre 2020.

Cette année a confronté l'établissement à de multiples défis afin d'enrayer les risques de diffusion du virus, prendre en charge les nombreuses urgences, étendre l'accueil en réanimation, réorienter les équipes soignantes vers ces patients, traiter ceux atteints du « Covid long ». Il a fallu chaque jour anticiper et s'adapter à l'imprévu, pour contribuer à lutter contre la pandémie, toujours mieux soigner et sauver des vies.

Cette crise a affecté notre hôpital, tant sur le plan matériel que sur le plan humain. Son engagement a été total et les marques de solidarité avec ses

personnels ont été nombreuses. Grâce aux initiatives prises par notre équipe, aux dons, au mécénat de nombreuses entreprises, aux legs qui nous ont été accordés, la Fondation a pu aider l'Hôpital au plus fort de la crise. Elle lui a permis d'engager les dépenses les plus urgentes en matériel médical et paramédical, celles visant à soutenir les recherches et les aménagements utiles.

La Fondation a également exercé sa mission patrimoniale en faisant une nouvelle acquisition immobilière pour permettre l'extension de l'Hôpital, ainsi qu'en entreprenant la rénovation du Pavillon Balsan, monument à caractère pittoresque bien connu des Suresnois.

Dans ces circonstances, grâce à votre soutien, l'Hôpital Foch a montré qu'il restait fidèle à sa vocation humanitaire d'établissement précurseur et nous tenons à vous exprimer, cette année encore, en leur nom, la gratitude de ses équipes.



Jean-Louis BÜHL
Président de la Fondation Foch

LA FONDATION

Reconnue d'utilité publique depuis sa création en 1929, la Fondation Foch a, grâce à d'importantes levées de fonds nées d'initiatives privées, construit puis inauguré l'Hôpital Foch en 1937. Son but était d'assurer à tous les malades, y compris les plus démunis, des soins médicaux et chirurgicaux à la pointe des progrès techniques et de leur faire bénéficier des meilleures conditions de confort et d'accueil. Aujourd'hui, la Fondation, qui délègue l'exploitation de l'hôpital à l'association qu'elle a fondée avec la ville de Suresnes et le Département des Hauts de Seine, conserve les missions définies par ses fondateurs : soutenir l'Hôpital Foch, garantir son avenir et l'accompagner dans sa quête d'excellence.

La Fondation Foch soutient des travaux de recherche, des bourses de formation pour des médecins, des projets de rénovation, d'acquisition d'équipements de haute technologie, qui font de l'Hôpital un lieu d'accueil bienveillant et de soins de pointe pour ses patients. Elle exerce sa mission patrimoniale en procédant aux acquisitions foncières visant à rationaliser l'implantation de ses activités.

De la sélection des dossiers au financement des projets retenus en passant par les campagnes de levées de fonds, la Fondation a pour objectif de maintenir la tradition d'hôpital pionnier dans le domaine médical et dans l'approche personnalisée et attentionnée de ses patients. Elle promeut également les atouts du modèle d'hôpital privé sans caractère lucratif, assurant la permanence et l'égalité d'accueil de tous les patients.



LES MISSIONS CLÉS DE LA FONDATION



RECHERCHE

Soutenir les activités de recherche de l'Hôpital, levier essentiel pour améliorer continuellement les soins et accroître les chances de guérison.



RÉNOVATION

Garantir l'amélioration du fonctionnement de l'Hôpital par des rénovations de services, l'agrandissement de l'Hôpital ou encore la création de nouveaux lieux favorisant le bien-être des patients.

La Fondation étant propriétaire des murs de l'établissement qu'elle met à la disposition de l'Hôpital, elle consacre une partie de ses fonds à des investissements fonciers.



FORMATION

Participer à la formation de médecins et du personnel soignant par le financement de bourses d'études à l'étranger.



ÉQUIPEMENTS

Acquérir des équipements de haute technologie et placer le patient au cœur de nos préoccupations en lui assurant des soins personnalisés.

La Fondation contribue notamment au développement des plateaux techniques d'imagerie et de robotique de l'Hôpital, comptant parmi les plus importants de France.

LES TEMPS FORTS DE LA FONDATION EN 2020

3^e édition du Trophée de golf de la Fondation à Saint-Nom-la-Bretèche

La troisième édition du Trophée de golf de la Fondation s'est tenue le 15 septembre 2020 au golf de Saint-Nom-la-Bretèche afin de soutenir l'Hôpital Foch. Le Docteur Nicolas Barizien, chef de service de Médecine Physique et Réadaptation et le Docteur Marie-Christine Ballester, chef de service des Urgences, sont intervenus auprès des sportifs afin de présenter le rôle majeur joué par l'Hôpital Foch durant la crise sanitaire et l'énergie déployée par tous pour pouvoir accueillir le flux de patients Covid.

Le Live de la Fondation Foch

La Fondation a organisé sa première « Edition spéciale Covid-19 ». Diffusé en direct sur internet et dans le cadre de la diversification des canaux de collecte de la Fondation, cet événement inédit animé par le journaliste Bernard de La Villardière regroupait des invités de l'Hôpital et de la Fondation. L'occasion de rappeler à quel point la générosité des donateurs a soutenu les équipes médicales tout au long de cette crise sanitaire sans précédent. Les différentes interventions ont permis de revenir sur les grandes premières médicales réalisées à Foch ces derniers mois : la première greffe de poumons sur un patient Covid et la première transplantation utérine réalisées sur le territoire national.



Création du Fonds d'urgence Covid-19

Dès le mois de mars, la Fondation a créé le Fonds d'urgence Covid-19 pour débloquer des fonds le plus rapidement possible afin d'aider l'Hôpital à aborder cette crise. Donateurs particuliers, entreprises, associations ont répondu à cet appel, aidant la Fondation à soutenir l'Hôpital pour lui permettre de faire face à l'afflux de patients. Elle a bénéficié de nombreux dons matériels et financiers : mises à disposition de logements à Suresnes pour les soignants, dons de cosmétiques et de masques pour le personnel de l'Hôpital, repas offerts gracieusement par des restaurateurs locaux, mise en place de cagnottes solidaires, espaces offerts par de nombreuses régies publicitaires pour relayer l'appel à dons de la Fondation dans la presse et affichage au sein des gares en Île-de-France...



Valorisation du patrimoine de la Fondation avec la rénovation du Pavillon Balsan

Monument remarquable de la ville de Suresnes, le Pavillon Balsan a été ainsi nommé en 1926, en l'honneur de Consuelo Vanderbilt Balsan, philanthrope américaine qui s'est investie, à la suite des créateurs de la Fondation, pour réunir les financements nécessaires à la construction de l'hôpital. Le bâtiment, qui abrite aujourd'hui la Fondation et la Direction de l'hôpital, devait être rénové. En partenariat avec la Fondation du patrimoine, la Fondation a pris la décision de le restaurer afin de préserver son caractère pittoresque exceptionnel.



DIVERSIFICATION DES CANAUX DE COLLECTE EN 2020 :

Développement du digital

La Fondation s'attache à communiquer régulièrement auprès de ses donateurs et du grand public sur ses actions et sur les projets menés par les équipes de l'Hôpital Foch.

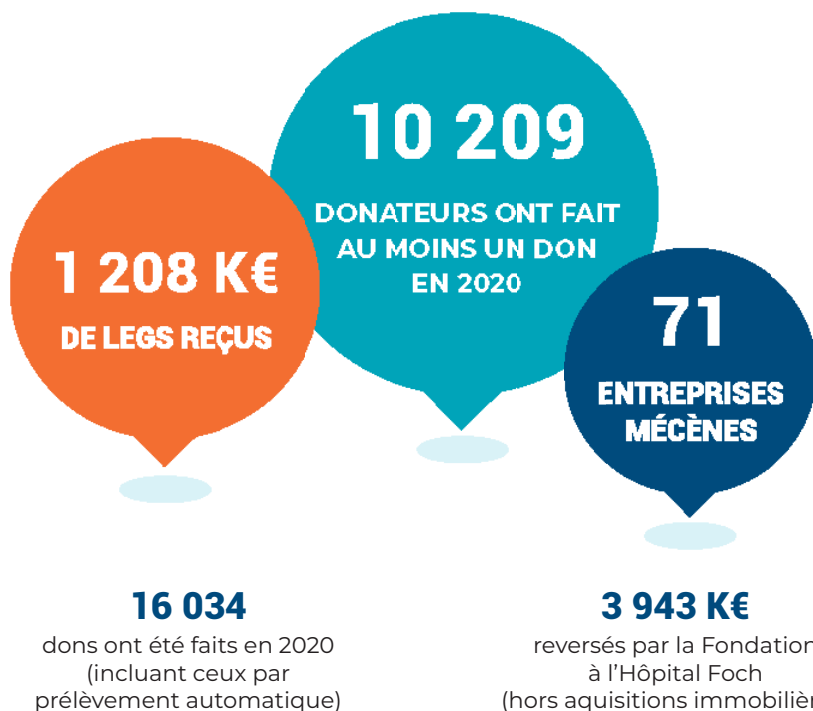
La crise a amené la Fondation à innover, les canaux habituels de communication et de collecte n'ayant pas toujours pu être mobilisés. L'équipe s'est adaptée à la situation, en investissant davantage les outils digitaux et de téléphonie : 200 000 euros ont par exemple été collectés grâce à une campagne de SMS, réalisée au mois de mars 2020.



6 campagnes d'appels à dons par courrier

2 campagnes de dons par SMS

41 campagnes digitales



Répartition de la collecte 2020 par canal :

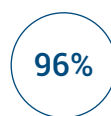


Compte d'emploi annuel des ressources simplifié au 31 décembre 2020

EMPLOIS	COMPTE DE RÉSULTAT
Missions sociales	3 960 223 €
Frais de recherche de fonds et suivi	773 372 €
Frais de fonctionnement	452 092 €
Mis en fonds dédiés	50 720 €
TOTAL	5 236 407 €

RESSOURCES	COMPTE DE RÉSULTAT
Ressources liées à la générosité du public	5 044 551 €
Utilisations des fonds dédiés antérieurs	45 825 €
Déficit de la générosité du public	146 031 €
TOTAL	5 236 407 €

La Fondation a reversé à l'Hôpital 93,17% de sa collecte sur l'année 2020. Les 6,82% restants ayant servi à couvrir en partie les frais de recherche de fonds de la Fondation, en complément de ses ressources propres. Ces dernières, constituées de loyers et de produits financiers, se sont élevées à hauteur de 1 066 693€ et compensent les frais de fonctionnement et une partie des frais de recherche de fonds.



Ressources liées à la générosité du public



Utilisations des fonds dédiés antérieurs



Déficit de la générosité du public * (comblé par la Fondation)

Bilan simplifié au 31 décembre 2020

ACTIF	31/12/2020 Net	31/12/2019 Net
Total actif immobilisé	10 963 234 €	7 793 147 €
Total actif circulant	16 938 181 €	17 156 823 €
TOTAL DE L'ACTIF	27 901 416 €	24 949 970 €

Les missions sociales

Les missions sociales de la Fondation Foch ont pour but d'assurer d'une façon désintéressée le fonctionnement et la gestion directe ou indirecte de l'Hôpital Foch, des écoles d'infirmières et de sages-femmes annexées et de contribuer au développement et à la pérennité de l'Hôpital. Ainsi, la Fondation a participé à différents projets pour l'Hôpital et a accordé des bourses de soins ou des subventions aux assistantes sociales. L'ensemble de ces missions sociales est financé soit par des ressources propres de la Fondation issues de ses produits annuels non affectés (produits de placements, produits des dons et libéralités, loyers reçus), soit par des ressources affectées par les donateurs ou testateurs.

* Le déficit de la générosité du public:

Le nouveau cadre recommandé pour le compte simplifié de l'emploi et des ressources, extrait du compte d'exploitation ce qui concerne exclusivement les ressources collectées auprès du public. Ce qui apparaît comme «déficit de la générosité du public» est ainsi comblé par les ressources propres de la Fondation.

Politique des réserves

Au titre de l'actif disponible et réalisable figurent les réserves. Ces dernières sont destinées à couvrir les risques financiers encourus par la Fondation et à lui permettre de saisir les opportunités liées à sa mission patrimoniale de garantie de la pérennité et du développement de l'Hôpital. Elles sont liées à la garantie de risques de gestion de la Fondation mais également des risques relatifs à la collecte. Elles permettent par ailleurs d'assurer la mission foncière de la Fondation.

En fonction de l'analyse des risques, soit au minimum 10,8 M€ d'engagements directs (garantie d'emprunt de l'hôpital 3 M€ ; emprunt immobilier 1,8 M€ ; garantie de l'engagement d'apport à l'Hôpital sur 3 ans soit 6 M€), Le Conseil d'administration a souhaité maintenir, le montant des réserves au niveau atteint aujourd'hui.

Ce montant pourra évoluer en fonction d'une part de l'évolution des ressources et, d'autre part des besoins d'investissement, y compris fonciers pour l'Hôpital.

Le budget

Le budget de fonctionnement de la Fondation est couvert en très grande partie par le revenu qu'elle tire d'un bail à construction consenti sur un terrain dont elle est propriétaire à l'issue d'un legs qui lui a été attribué exclusivement pour ses besoins propres. Cela lui confère une certaine indépendance financière et lui permet de prélever des **frais de collecte** réduits.

Comité financier

Le comité financier de la Fondation se réunit trois fois par an pour examiner les comptes et engagements financiers. Plusieurs membres du Conseil d'Administration en font partie : Jean-Louis Bühl (Président), Isabelle Knock-Méo (Vice-Présidente), Henri Balsan (Trésorier), Guillaume d'Hauteville (Secrétaire général) et Olivier Joël. Il s'est en particulier penché cette année sur le dispositif de contrôle interne de gestion de la Fondation.

Valorisation des contributions volontaires

La Fondation met gracieusement à disposition de l'Association Hôpital Foch l'ensemble des bâtiments de l'hôpital à travers un contrat de prêt à usage, dit commodat. En conséquence, elle renonce à percevoir un loyer, qui pourrait avoisiner les 12 Millions d'euros.

PASSIF	31/12/2020	31/12/2019
Fonds associatifs	24 086 430 €	22 371 980 €
Provisions et fonds dédiés	1 395 270 €	76 175 €
Dettes	2 419 716 €	2 501 815 €
TOTAL DU PASSIF	27 901 416 €	24 949 970 €

Le Conseil d'Administration peut décider, à l'appui de projets suffisamment documentés qui lui sont soumis par l'Hôpital, d'allouer au financement d'actions le montant de réserves constituées antérieurement.

Les frais de recherche de fonds

Ces frais sont ceux directement rattachés aux efforts liés à la recherche de fonds provenant de la générosité du public. Ils englobent principalement les coûts des mailings et de marketing (publication du magazine de la Fondation et autres mailings), le coût de traitement des dons, les frais de traitement des legs.

Attribution des financements

La Fondation Foch, reconnue d'utilité publique, fait appel à la générosité du public pour mener à bien les projets de l'Hôpital Foch.

Les projets sont proposés par les différents services et validés par le Directeur Général et le Conseil scientifique de l'Hôpital. Après cette étape de validation, ils sont transmis à la Fondation qui les soumet à son Bureau puis, en dernière instance, à son Conseil d'Administration. Ce dernier détermine ainsi les différents dossiers qui seront retenus et soutenus financièrement.

La Fondation Foch communique sa décision à l'Hôpital, définit le mode de financement (fonds propres, mécénat, marketing direct, appel à la générosité des patients). Elle lance les éventuelles campagnes de collecte, puis verse les fonds à l'Hôpital, en s'assurant de la traçabilité des versements pour chaque projet soutenu.

Don en Confiance



Membre du Comité du «Don en confiance» depuis 2016, la Fondation s'attache au respect des quatre grands principes de la charte de ce comité qui sont : transparence, respect du donateur, rigueur de la gestion et gestion désintéressée. Le 4 juillet 2019, la Fondation a reçu le renouvellement du label «Don en confiance» pour trois ans.

Toutes les informations figurant dans *l'Essentiel 2020* sont issues du Rapport d'Activités de la Fondation Foch ainsi que des comptes annuels de l'exercice 2020, certifiés par le commissaire aux comptes indépendant PricewaterhouseCoopers Audit. Ces documents sont téléchargeables sur le site de la Fondation.

Fondation Foch

40 rue Worth – 92150 Suresnes
www.fondation-foch.org