

2022

# L'ESSENTIEL

DE LA FONDATION FOCH

# Le mot du Président

Chers amis de la Fondation,

Au-delà des défis imposés aux hôpitaux depuis 2020 et le début de la crise sanitaire, défis auxquels l'Hôpital Foch a répondu par une totale mobilisation, l'année 2022 a été celle de la multiplication des efforts de tous ordres pour assurer un retour à la normale le plus rapide possible. Le même engagement des équipes s'est manifesté pour rétablir les organisations, combler les vacances d'emploi et répondre à nouveau, dans les meilleures conditions de prise en charge, aux besoins de soins de tous les patients.

En 2022, démontrant sa capacité de résilience, Foch a également continué, au cours de cette année de transition, à affirmer sa position d'acteur de l'innovation médicale. Grâce à vos dons, au mécénat des entreprises et aux legs qui nous ont été accordés, la Fondation a pu ainsi soutenir l'investissement dans de nouveaux équipements de pointe. Il s'agit, par exemple du cytomètre de flux, qui a vocation à isoler et analyser les cellules, et de la troisième IRM dotée d'un bas champ pour garantir une prévention et un diagnostic plus précoce des pathologies tumorales pulmonaires.

Ces acquisitions supplémentaires dotent l'Hôpital d'un des plus beaux plateaux techniques en Région Parisienne. Elles contribueront à améliorer encore les soins et la guérison pour de nombreux patients, mais aussi à permettre de nouvelles recherches confortant aussi cette particularité d'hôpital privé qui publie le plus dans ce domaine.

D'autres investissements ont été conduits pour améliorer et moderniser encore le cadre de l'accueil des patients, que ce soit pour le traitement des cancers, des interventions en ambulatoire de plus en plus nombreuses et tout ce qui permet de donner à l'Hôpital un visage plus humain et une écoute encore plus attentive des patients et des besoins de santé de son territoire. C'est ainsi notamment qu'a été ouvert le Centre de Santé de la Défense, projection de Foch dans ce quartier d'affaires et de vie approchant les 150 000 personnes.

Concernant les soignants dont le bien-être est un élément majeur pour la relation avec les patients, Foch, après les analyses effectuées pendant la période COVID, a été le premier à aménager un centre « Prévention et Travail », ce qui lui a valu la visite de la Ministre en charge de ces questions.

**2022 aura donc été une année utile, non seulement pour revenir à une activité se hissant au meilleur niveau possible, mais aussi pour poursuivre, avec votre aide, le chemin choisi, celui de la performance médicale et humaine et d'une gestion maîtrisée.**

**Toute l'équipe de la Fondation, son Directeur, et moi-même tenons à vous exprimer notre profonde gratitude pour votre soutien et la confiance que vous nous avez témoigné en renouvelant vos dons et libéralités en 2022.**



**Jean-Louis Bühl**

Président de la Fondation Foch

## Les missions clés de la Fondation

### - Acquisition d'équipements

Acquérir des équipements de haute technologie pour maintenir l'Hôpital au plus haut niveau d'excellence.

### - Acquisition et rénovation des locaux

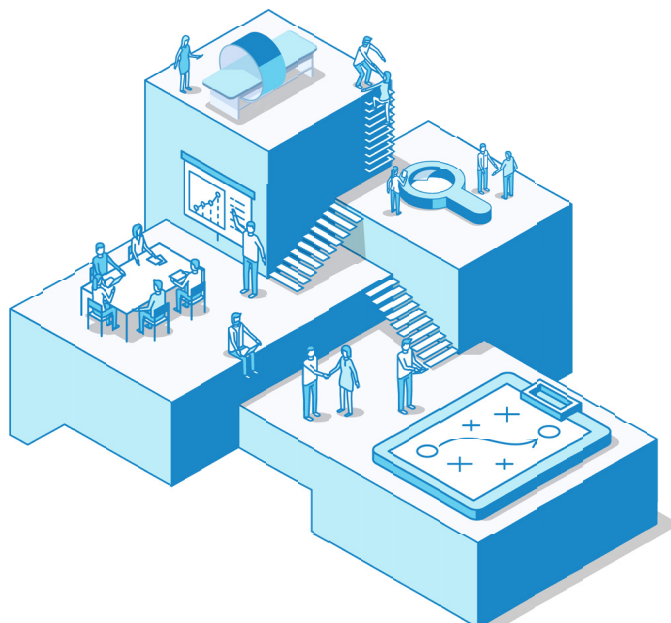
La Fondation est propriétaire des murs de l'Hôpital qu'elle met à sa disposition gracieusement et continue à acquérir de nouveaux biens immobiliers.

### - Soutien à la recherche

Soutenir les activités de recherche de l'Hôpital, levier essentiel pour améliorer continuellement les soins et accroître les chances de guérison.

### - Formations médicales

Participer à la formation de médecins et personnels soignants par le financement de bourses d'études à l'étranger.



## Les temps forts 2022



### Dîner de Gala de la Fondation

Le 14 Avril 2022 s'est tenu le deuxième dîner de Gala de la Fondation Foch au Cercle de l'Union Interalliée. Cette soirée exceptionnelle, organisée sous la présidence de Monsieur Louis Schweitzer et animée par David Abiker, a réuni plus de 200 convives. Elle a permis de lever des fonds pour soutenir des travaux de recherche, des projets de rénovation, d'acquisition d'équipements de pointe. L'occasion également de financer des programmes de formation qui font de l'Hôpital Foch un établissement de référence.

Au cours de ce gala, rythmé par la prestation artistique du pianiste Camille Taver, les intervenants ont livré des témoignages émouvants et mis en avant des avancées majeures dans le domaine de la recherche scientifique et médicale. Les interventions du Professeur Jean-Marc Ayoubi et de Déborah Berlioz, première femme à avoir donné naissance à son enfant à la suite d'une transplantation utérine, ont été particulièrement appréciées.



### 5<sup>ème</sup> édition du Trophée de Golf de la Fondation

Près de 100 personnes se sont réunies pour la 5<sup>ème</sup> édition du Trophée de Golf de la Fondation, qui se déroulait au Paris International Golf Club à Baillet-en-France, afin de soutenir l'Hôpital Foch. Pour accueillir cet évènement caritatif, le golf a été entièrement privatisé afin que chacun puisse profiter de ce cadre exceptionnel pour partager et échanger avec les médecins présents.

Cet évènement, s'adressant aux donateurs de la Fondation et aux passionnés de golf, aussi bien compétiteurs que débutants, avait pour but de sensibiliser aux actions menées par la Fondation et de recueillir des dons pour le service de néphrologie de l'Hôpital, dirigé par le Professeur Alexandre Hertig.

## Vente aux enchères de NFT (Non-Fungible Token) au profit de l'Hôpital Foch



Le 19 octobre 2022 a eu lieu une vente aux enchères caritative de NFT, animée par Bernard de La Villardière, au sein du club We Are. Cet évènement réalisé au profit de l'Hôpital Foch avait pour but de financer le projet du Docteur Alexandre Hertig, à savoir la création de la première base de données en France de femmes ayant reçu une greffe, afin de les accompagner au mieux dans leur projet de maternité.

A cette occasion, la Fondation s'est associée avec l'artiste Youssef Sy, qui a réalisé douze œuvres matérielles déclinées en NFT, s'inspirant chacune de femmes ayant marqué l'histoire (Frida Kahlo, Amy Winehouse, Coco Chanel ou encore Elisabeth II).



## Vente aux enchères caritative de photographies

Le 16 novembre 2022, la Fondation a organisé une vente aux enchères caritative de photographies, première action d'envergure sur le thème Art & Santé réunissant artistes et collectionneurs de renom. La vente s'est déroulée au sein de Fluctuart, premier centre d'art urbain flottant au monde, et était animée par Arnaud Oliveux, commissaire-priseur chez Artcurial.

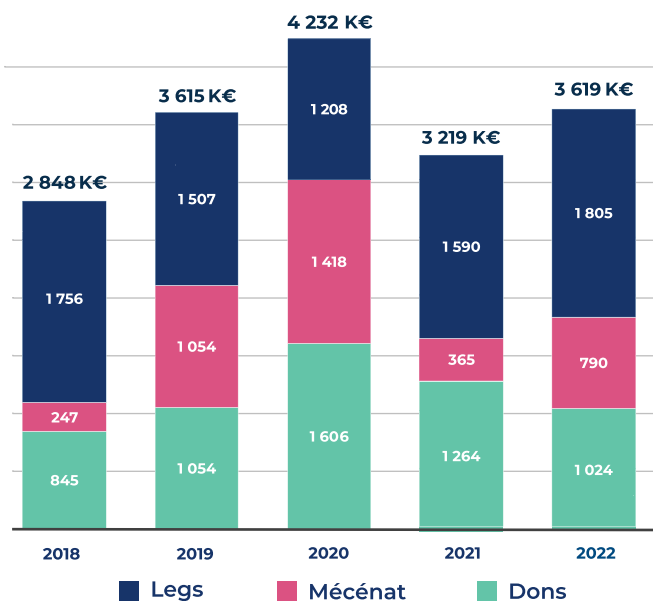
Les fonds collectés ont permis de participer au financement de la deuxième greffe utérine, une opération réalisée par le Professeur Jean-Marc Ayoubi, chef du service de gynécologie obstétrique et médecine de la reproduction, à l'origine de la première transplantation utérine

française en 2019. Cette prouesse marque une avancée médicale majeure, et avec le premier enfant né à la suite de cette greffe, représente désormais un espoir pour les femmes nées sans utérus (1 naissance sur 4 500 en France).

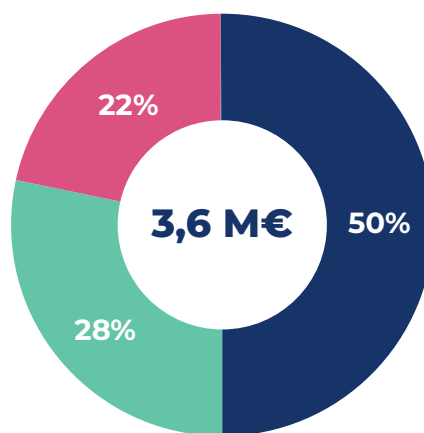
Cette première édition a été soutenue par tous les genres photographiques, qu'il s'agisse de nature morte, de reportage, de portrait ou encore de photographie d'art. Soixante-cinq artistes ont été retenus par un comité de sélection, créé à cette occasion, associant de nombreux photographes reconnus internationalement mais également de jeunes artistes émergents.

# Chiffres clés de la collecte en 2022

## Collecte de fonds de 2018 à 2022



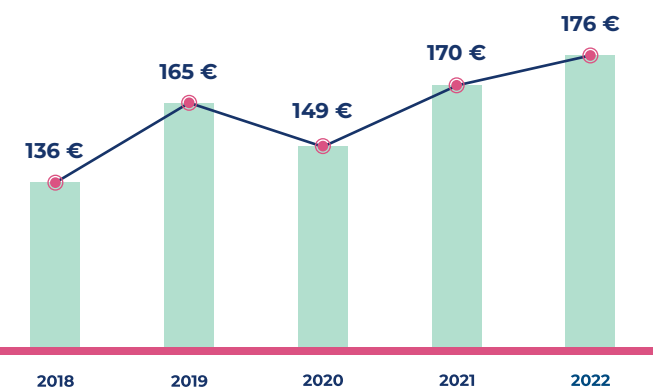
## Répartition de la collecte en 2022



- Legs, Donations et Assurance Vie : 1 805 K€
- Mécénat : 790 K€
- Dons : 1 024 K€

## Évolution du don moyen

(Hors prélèvement automatique et mécénat)

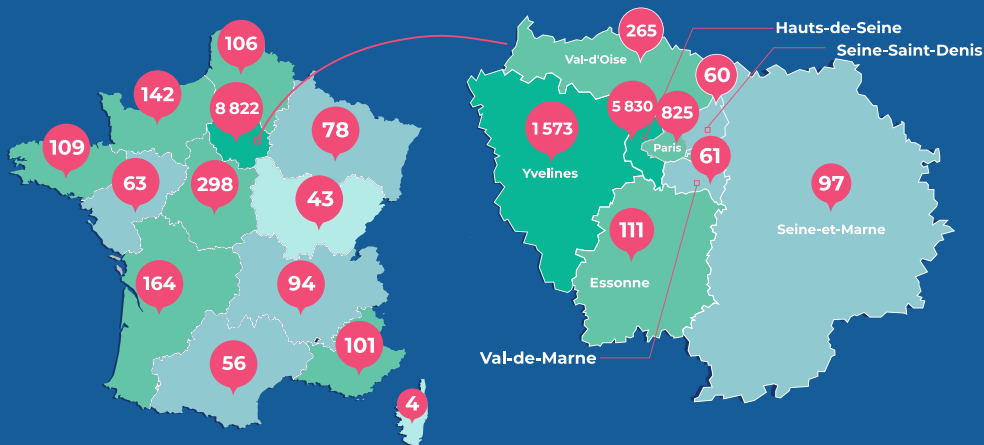


## Don en Confiance



Membre du Comité du « Don en confiance » depuis 2016, la Fondation Foch est labellisée « Don en Confiance », organisme de labellisation et de contrôle des associations et fondations faisant appel à la générosité publique. Le 18 mai 2022, la Fondation a reçu le renouvellement du label « Don en confiance » pour trois ans.

## Répartition géographique des dons



Nombre de donateurs particuliers par région :



Restructuration  
du Service  
des Urgences  
1 124 K€

Bourse d'études  
au Canada du  
Docteur Consoli  
(Neurologue)  
120 K€

Colonnes vidéo-  
endoscopiques et laser  
pour le service ORL  
226 K€

Création d'un  
Centre de médecine  
préventive pour les  
soignants  
100 K€

# PROJETS FINANCÉS ET SOUTENUS EN 2021 et 2022

IRM 0,5 Tesla  
du Docteur Mellot  
383 K€

Création du Centre  
de Santé de la Défense  
1 477 K€

Acquisition  
d'un Cytomètre  
de flux  
360 K€

Rénovation du Service  
de Psychiatrie  
1 082 K€

# Comptes Annuels en 2022

## Bilan simplifié

Actif	31/12/2022	31/12/2021
Total I Actif immobilisé	11 291 707 €	11 290 984 €
Total II Actif circulant	18 680 358 €	17 493 711 €
<b>TOTAL GENERAL ACTIF</b>	<b>29 972 065 €</b>	<b>28 784 695 €</b>

Passif	31/12/2022	31/12/2021
Total des fonds associatifs	24 365 418 €	24 311 038 €
Total II fonds et provisions	3 147 351 €	2 161 673 €
Total III Emprunts et dettes	2 459 296 €	2 311 986 €
<b>TOTAL PASSIF</b>	<b>29 972 065 €</b>	<b>28 784 697 €</b>

## Compte d'Emploi annuel simplifié des Ressources (CER)

Emploi par destination	31/12/2022	31/12/2021
Versements à l'Association Hôpital Foch	3 059 047 €	2 591 756 €
Frais de recherche de fonds	876 378 €	688 826 €
Frais de fonctionnement	241 575 €	310 742 €
Reports en fonds dédiés	257 118 €	25 389 €
<b>TOTAL EMPLOIS</b>	<b>4 434 118 €</b>	<b>3 616 713 €</b>
<b>EXÉDENT DE LA GÉNÉROSITÉ DU PUBLIC DE L'EXERCICE</b>	<b>362 756 €</b>	<b>639 006 €</b>
<b>TOTAL</b>	<b>4 796 874 €</b>	<b>4 255 719 €</b>

Ressources de l'exercice	31/12/2022	31/12/2021
Ressources liées à la générosité du public	4 771 485 €	4 201 119 €
Utilisations des fonds dédiés antérieurs	25 389 €	50 600 €
<b>TOTAL</b>	<b>4 796 874 €</b>	<b>4 255 719 €</b>

La Fondation a reversé **85%** de sa collecte directe issue des dons, legs et mécénat. Aux **3 614 K€** de collecte directe, s'ajoutent **1 157 K€** issus d'autres produits résultants de la générosité du public : loyers immobiliers pour **844 K€** et **313 K€** de produits financiers générés au cours de l'exercice 2022

## - Les missions sociales

Les missions sociales de la Fondation Foch ont pour objet d'assurer la gestion directe ou indirecte de l'Hôpital Foch, de l'école d'infirmières et de sage-femmes annexée, et de contribuer au développement et à la pérennité de l'Hôpital Foch. La Fondation a participé à différents projets pour l'Hôpital et a accordé des bourses de soins ou des subventions aux patients suivis par les assistantes sociales. L'ensemble de ces missions sociales est financé soit par des ressources propres de la Fondation, soit par des ressources affectées ou non par les donateurs ou testateurs. Le Conseil d'Administration décide d'allouer le montant des ressources collectées dans l'année ou reportées des exercices précédents à l'appui des projets retenus d'un commun accord avec l'Hôpital.

## Politique des réserves

Au titre de l'actif disponible et réalisable figurent les réserves. Ces dernières sont destinées à couvrir les risques financiers encourus par la Fondation et à lui permettre de saisir les opportunités liées à sa mission patrimoniale de garantie de la pérennité et du développement de l'Hôpital.

Elles sont liées à la garantie de risques de gestion de la Fondation mais également des risques relatifs à la collecte. Elles permettent par ailleurs d'assurer la mission foncière de la Fondation.

En fonction de l'analyse des risques développée ci-dessus, soit au minimum 10,8 M€ d'engagements directs (garantie d'emprunt 3 M€ ; emprunt 1,8 M€ ; trois ans d'engagement d'apport à l'hôpital soit 6 M€), il est proposé de maintenir, voire de majorer, selon les possibilités, le niveau des réserves au niveau atteint aujourd'hui, à savoir 12,8 M€. Ce montant pourra évoluer en fonction d'une part de l'évolution des ressources et, d'autre part des besoins d'investissement, y compris fonciers de l'Hôpital.

## Le budget

Le budget de la Fondation est couvert par le revenu qu'elle tire de loyers issus d'un legs spécifiquement attribué pour ses besoins propres en 2008. Cela lui confère une indépendance financière certaine et lui permet de reverser la quasi-totalité de sa collecte aux projets de l'Hôpital.

## Comité financier

Le Comité financier de la Fondation se réunit trois fois par an pour examiner les comptes et engagements financiers.

Plusieurs membres du Conseil d'Administration en font partie : Jean-Louis Bühl (Président), Isabelle Knock-Méo (Vice-Présidente), Henri Balsan (Trésorier et VP), Pierre Mayeur (Secrétaire général) et Olivier Joël.

## - Les frais de recherche de fonds

Ces frais sont ceux directement rattachés à la recherche de fonds provenant de la générosité du public. Ils englobent les coûts des mailings et de marketing (publication du magazine de la Fondation et autres mailings), le coût de traitement des dons, les frais de traitement des legs, l'organisation d'évènements.

## - Les frais de fonctionnement

Ces frais représentent les charges fixes de la Fondation : charges du personnel administratif, frais d'assurances, honoraires et charges courantes d'entretien.

## Valorisation des contributions volontaires

La Fondation met gracieusement à disposition de l'Association Hôpital Foch l'ensemble des bâtiments de l'Hôpital à travers un contrat de prêt à usage, dit commodat. En conséquence, elle renonce à percevoir un loyer, qui pourrait avoisiner les 12 Millions d'euros.

## Attribution des financements

La Fondation Foch, reconnue d'utilité publique, fait appel à la générosité du public pour mener à bien les projets de l'Hôpital Foch.

Les projets sont proposés par les différents services et validés par le Directeur Général et le Conseil scientifique de l'Hôpital. Après cette étape de validation, ils sont transmis à la Fondation qui les soumet à son Bureau puis, en dernière instance, à son Conseil d'Administration. Ce dernier détermine ainsi les différents dossiers qui seront retenus et soutenus financièrement.

La Fondation Foch communique sa décision à l'Hôpital, définit le mode de financement (fonds propres, mécénat, marketing direct, appel à la générosité des patients). Elle lance les éventuelles campagnes de collecte, puis verse les fonds à l'Hôpital, en s'assurant de la traçabilité des versements pour chaque projet soutenu.

Par ailleurs, la Fondation procède à un suivi des fonds versés et à l'évaluation de l'efficacité des projets qu'elle finance.

*Toutes les informations figurant dans l'Essentiel 2022 sont issues du Rapport d'Activité de la Fondation Foch ainsi que des comptes annuels de l'exercice 2022, certifiés par le commissaire aux comptes indépendant PricewaterhouseCoopers Audit. Ces documents sont téléchargeables sur le site de la Fondation.*





Crédits photographiques : Huguette & Prosper.

---

**Fondation Foch**  
40 rue Worth - 92150 Suresnes  
[www.fondation-foch.org](http://www.fondation-foch.org)